



## FICHE EXPERIENCE TRAME VERTE ET BLEUE

### Restauration de la trame verte et bleue sur la commune de Poix-Terron

#### CONTEXTE DU PROJET

L'association ReNard est implantée sur la commune de Poix-Terron depuis sept années. Sa présence sur le territoire a permis aux naturalistes d'avoir une bonne représentation du milieu. Le printemps 2018, de par ses orages et ses coulées de boue ont convaincu la commune de passer à la vitesse supérieure au travers du montage d'un projet collectif, basé sur une restauration de la Trame Verte et Bleue et la lutte contre l'érosion des sols. Ce partenariat inclut l'UDASA, qui cible les zones à risque de ruissellement et d'érosion et propose des aménagements pour limiter les prochains risques, et le ReNard, association départementale d'étude et de protection de la Biodiversité, dispose d'un savoir-faire reconnu qui permettra de faire le lien entre les besoins de la TVB et les problématiques de ruissellement et érosion des sols. La communauté de communes des Crêtes Préardennaises a également pris part à ce projet. De ces rencontres est né ce projet commun visant à répondre aux enjeux de restauration et création de la Trame Verte et Bleue ainsi que de limiter et prévenir les risques d'érosion sur la commune de Poix-Terron.

#### OBJECTIFS

Les objectifs visés sont les suivants :

- La réalisation d'un diagnostic du réseau écologique de la commune
- La densification du réseau trame verte et bleue identifié par la plantation de linéaires naturels et la création de mares
- Le rassemblement des habitants, des agriculteurs et des propriétaires fonciers autour d'actions favorables à la TVB
- L'entretien et la pérennisation des aménagements réalisés.

#### RESUME DU PROJET

Il s'agit de:

- Réaliser un inventaire des réservoirs de biodiversité et identifier des corridors écologiques existants et à créer (diagnostic faune et flore et diagnostic des risques de ruissellement)
- Mettre en place des actions concrètes coconstruites avec les agriculteurs et propriétaires fonciers
- Étendre ce programme à l'intercommunalité
- Organiser des animations (réunions, scolaires, sorties nature)
- Entretien des aménagements et réaliser un suivi du réseau écologique.

#### POUR EN SAVOIR PLUS

**Contact du porteur :** Meggie GOMBERT

**Fonction :** Chargée de mission et de communication

**Nom et adresse postale de la structure :** 3 Grand Rue, 08430 POIX TERRON

**Téléphone :** 03 24 33 54 23

**E-mail :** meggie.gombert@renard-asso.org

**Site internet :** <https://www.renard-asso.org/>

**Nom du porteur du projet**  
Association Regroupement des  
Naturalistes Ardennais  
(ReNard)

**Territoire**  
Ardennes/ Communauté de  
communes des Crêtes  
Préardennaises

**Commune concernée**  
Poix-Terron

**Type de milieu**  
Milieu agricole

**Thématiques /Actions**  
Ruissellement, continuités  
écologiques, plantations haies/  
Mares

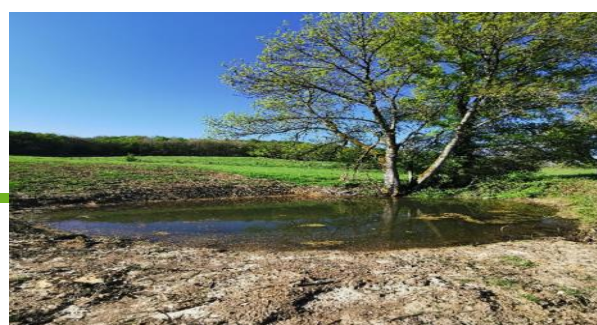
**Partenaires techniques**  
UDASA (Union Départementale  
des Association Syndicales  
Autorisées), commune de Poix-  
Terron, CDC Crêtes  
Préardennaises

**Durée du projet**  
3 années

**Coût du projet**  
89 468 €

**Montant financement AAPTVB**  
71 374 €

**Date de création :** 15/06/2020



### Les indicateurs proposés:

Nombre de mètres linéaires de haies, nombre de mares créées et/ou restaurées, cartographie, suivi de la faune, nombre de publications et articles, heure de travail sur l'amélioration des infrastructures agro-écologiques existantes, nombre de réunions.

### Difficultés et freins rencontrés

Certains agriculteurs étaient fermés au programme. Une partie a apprécié le travail de concertation et ont souhaité participer, mais une minorité reste opposée. Pour ces trois personnes, agriculture et environnement/biodiversité ne peuvent être conciliés.

### Opportunités

Soutien des élus, soutien de la population et de plusieurs agriculteurs dès le départ.

### Leviers

Les réunions de travail, la concertation ont reçu un bon accueil et ont permis de dénouer des difficultés.

### La présentation des principaux résultats tant quantitatifs que qualitatifs :

- 10 mares créées et/ou restaurées dans la première phase : au-delà des objectifs espérés. Création d'un réseau de mares très intéressant pour les amphibiens et odonates.
- 1 200 mètres de haies : objectif des 4km non atteint mais d'autres projets sont prévus fin 2020
- Des agriculteurs de la commune nous contactent pour demander notre avis et expertise pour des projets, partage d'observations naturalistes également et autres échanges intéressants
- 4 élus de l'intercommunalité souhaitent déployer ce programme sur leurs communes
- Il est trop tôt pour évaluer les impacts « environnementaux ». D'un point de vue « social » le dialogue a permis de renouer le lien entre les habitants, excédés par les coulées de boue, et une partie des agriculteurs.

### MOYENS

**Humains** : deux chargés d'étude pour le terrain, une chargée de missions pour la gestion du dossier épaulée par le directeur de l'association.

**Logistique** : cartographie, base de données, échanges avec divers partenaires techniques (pépinière locale, entreprise de terrassement locale, UDASA)

### ENSEIGNEMENTS A TIRER

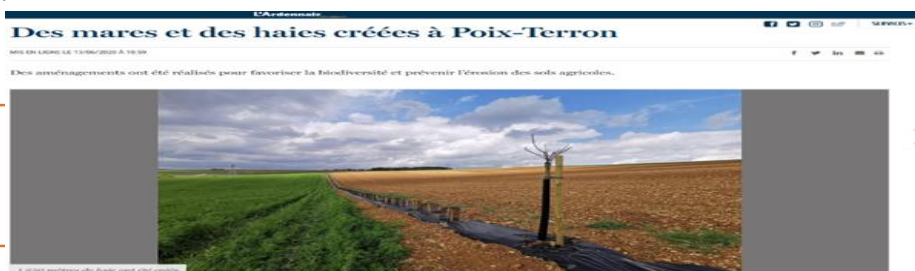
**Points forts** : concertation, réunion publique, animation, sensibilisation

**Facteur de réussite** : accompagnement des agriculteurs et personnalisation de chacun des projets (concilier attentes des agriculteurs et gain pour la biodiversité)

**Point faible** : le manque de concertation avec les agriculteurs lors du montage du projet n'a pas été apprécié à juste raison.

### COMMUNICATION REALISEE SUR LE PROJET

Presse locale (l'Ardennais – l'Union), sites internet de tourisme ardennais, bulletin liaison de la CDC des Crêtes, bulletin municipal.



CONTACTS AAPTVB GRAND EST  
[tvb@grandest.fr](mailto:tvb@grandest.fr)