

Évolution de la population nicheuse de Cigogne blanche dans le Grand Est

Office
des données
naturalistes
du Grand Est Odonat


Après l'Hirondelle de fenêtre *Delichon urbica* en 2017, le Corbeau freux *Corvus frugilegus* en 2018, le Grèbe huppé *Podiceps cristatus* en 2019 et une pause en 2020 en raison de la COVID, la Cigogne blanche *Ciconia ciconia* a été choisie comme « oiseau de l'année » pour 2021 par la LPO coordination Grand Est avec l'objectif de réaliser un inventaire exhaustif des couples nicheurs dans l'ensemble de la Région.

Oiseau symbole de l'Alsace, l'espèce a failli disparaître du Grand Est et de France au milieu du siècle passé. Un suivi précis de la population avait été réalisé au cours des décennies passées, mais il manquait des données récentes sur la répartition et les effectifs nicheurs.


Grâce à une forte mobilisation de plusieurs dizaines de bénévoles et de coordinateurs départementaux ou locaux, l'objectif a été atteint : la totalité de la population nicheuse a été précisément localisée et dénombrée. D'autres renseignements ont pu être collectés comme le support de nidification, la réussite de la reproduction (nombre de jeunes à l'envol) ou le port de bagues (qui nous renseigne sur l'âge et la provenance des oiseaux bagués).



2 170 couples
nicheurs dans
le Grand Est
en 2021



38% des
nids sur des
arbres



1,6 jeune à
l'envol par
couple
nicheur



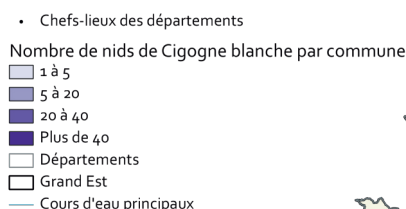
Une population principalement Alsacienne

La répartition de la Cigogne blanche est très inégale dans le Grand Est. L'espèce est bien implantée en Alsace (860 couples nicheurs dans le Bas-Rhin et 559 dans le Haut-Rhin) et en Moselle (488 nids occupés). Elle est moyennement abondante en Meurthe-et-Moselle (93 nids) et dans les Ardennes (91 nids), rare en Meuse (39 nids) et dans l'Aube (34 nids), exceptionnelle dans les Vosges (4 nids), dans la Marne et la Haute-Marne (1 nid dans chacun des deux départements).

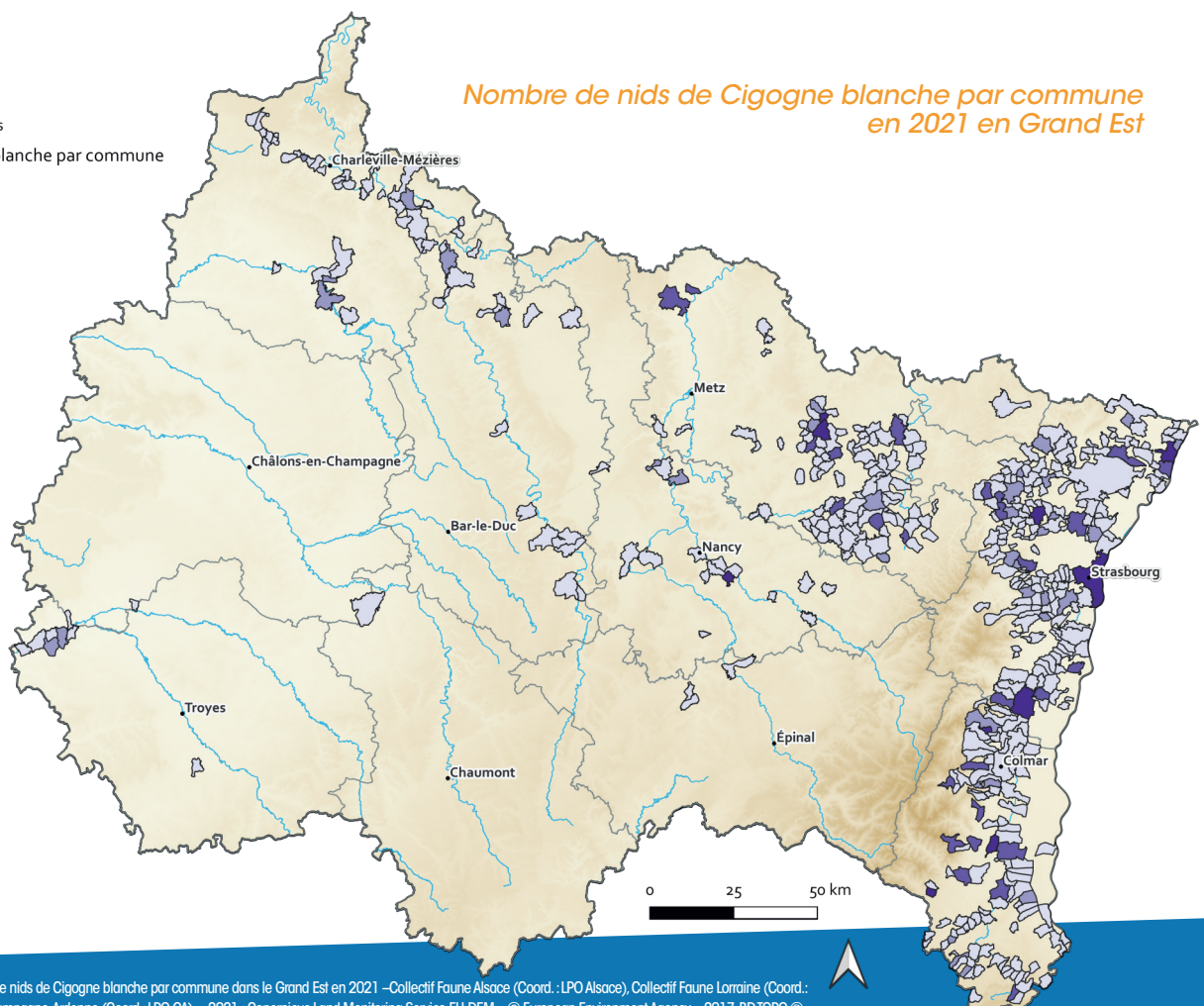
Au total, 2 170 couples ont niché (parfois seulement débuté un cycle de reproduction) en 2021 dans le Grand Est.

Les nids ont été installés majoritairement sur des arbres (38 %), puis sur des bâtiments (22 %), des mâts ou des pylônes (22 %), des poteaux électriques (7 %) ou des lampadaires (5 %).

Le succès de la reproduction est connu pour 1 800 couples. Le nombre moyen de jeunes à l'envol est de 1,6 jeune pour l'ensemble des couples nicheurs, y compris ceux qui ont échoué leur reproduction, ou de 2,2 jeunes pour les couples ayant réussi leur reproduction.



Nombre de nids de Cigogne blanche par commune en 2021 en Grand Est



Des effectifs historiques !

L'Alsace constitue en France le bastion historique de la Cigogne blanche : sa présence y est attestée dès le Moyen Âge par des écrits anciens ! Elle y est ensuite mentionnée régulièrement par les auteurs du XIX^e et du début du XX^e siècle.

Le recul des effectifs s'accélère au cours de la seconde moitié du XX^e siècle. La population chute drastiquement à partir de 1960 (145 couples) et l'espèce a failli disparaître d'Alsace (et de France !) : en 1974, il ne restait que 9 couples nicheurs en Alsace (et un 10^e ailleurs en France). La principale cause de régression était la forte mortalité au cours de la migration et dans les quartiers d'hivernage. Grâce à l'élevage en captivité et au relâcher des jeunes oiseaux produits, l'espèce a pu être sauvée.

Les effectifs ont alors rapidement progressé passant de 79 couples en 1990 à 565 en 2011, puis 788 en 2015 et 1 419 en 2021. Ainsi, la population alsacienne a plus que doublé en 10 années ! En Champagne-Ardenne, la population passe de 4 nids en 2000 à 18 en 2010 et 127 en 2021. Et en Moselle, 37 nids ont été dénombrés en 2000, 255 en 2016 et 488 en 2021 !

Pour l'ensemble du Grand Est, il s'agit là d'un record absolu. Il n'y a jamais eu dans les temps historiques une population aussi abondante. Elle résulte des nombreux élevages et relâchers de jeunes en Alsace et en Moselle (maintenant interdits), mais aussi d'une moindre mortalité en période inter-nuptiale : les cigognes ne migrent plus si loin et les hivers sont moins rigoureux.

Agir

Sans apport supplémentaire, la population devrait se réguler en fonction des conditions du milieu (nourriture disponible et sites de nidification). Il est possible que la population stagne dans les prochaines années, puis régresse ou qu'elle continue à progresser.

Il est essentiel de conserver des zones favorables à l'alimentation des cigognes, qui sont des prairies et zones humides.

Un nouveau comptage exhaustif est prévu en 2026.

Quelques chiffres clés

En bref

En 2021, 2 170 couples de Cigogne blanche ont niché dans le Grand Est :

- 1 419 en Alsace,
- 624 en Moselle,
- 127 en Champagne-Ardenne.

L'espèce est irrégulièrement répartie dans la Région, mais elle est en nette progression partout !

860 couples
nicheurs dans le
Bas-Rhin

488 couples
nicheurs en Moselle,
soit 78 % de la
population de
Lorraine

91 couples nicheurs
dans les Ardennes



Méthodologie

| | |
|--|---|
| Nature de l'indicateur | État |
| Questions évaluatives auxquelles il répond | Comment évoluent les cortèges d'espèces spécialisées des milieux humides ? |
| Origine | Enquête "Oiseau de l'année 2021" animée par le réseau des LPO dans le Grand Est |
| Coordinateurs (collecte des données et/ou analyse) | LPO Alsace, LPO Champagne-Ardenne, LPO Moselle, LPO Meurthe-et-Moselle, LPO Grand Est, avec la participation des Brigades vertes, de HIRRUS et du ReNard |
| Échelle de restitution | Région Grand Est |
| Description des données | Nombre de couples nicheurs |
| Étendue temporelle | 2021 |
| Méthode d'acquisition | Les associations locales LPO du Grand Est ont sollicité tous les observateurs intéressés par l'enquête et, par l'intermédiaire de coordinateurs locaux, ont réparti au mieux auprès de ces enquêteurs les sites connus ou favorables à la Cigogne blanche dans l'ensemble de la Région. Les observateurs ont réalisé 3 passages sur chaque site durant le printemps et le début de l'été 2021 afin de vérifier la présence et la nidification possible, probable ou certaine de l'espèce. |
| Fréquence d'actualisation | Tous les 5 ans |
| Méthode de calcul | Évaluation de la population totale par comptage exhaustif |

POUR ALLER PLUS LOIN

LPO info Alsace n° 65 (2021), pp. 16-17.

PARTICIPER A LA COLLECTE DES DONNÉES

En saisissant toutes vos observations de Cigogne blanche dans l'un des portails de Faune Grand Est :

<https://www.faune-alsace.org/>
<https://www.faune-lorraine.org/>
<https://www.faune-champagne-ardenne.org/>



COLLECTE DES DONNÉES

L'aboutissement de ce document repose sur la participation de nombreux observateurs, le plus souvent bénévoles.

Merci aux nombreux observateurs qui ont participé à cette enquête et à l'ensemble des associations investies dans ce suivi.

COMITÉ DE RELECTURE

LPO Grand Est
LPO Champagne Ardenne
LPO Alsace

ÉLABORATION

Rédaction : Yves Muller - LPO Alsace
Photos : Yves Muller
Cartographies : ODONAT Grand Est
Mise en page : ODONAT Grand Est