

Évolution de la population nicheuse du Grèbe huppé dans le Grand Est



Office
des données
naturalistes
du Grand Est

Odonat

Après l'Hirondelle de fenêtre *Delichon urbica* en 2017 et le Corbeau freux *Corvus frugilegus* en 2018, la LPO Grand Est a choisi le Grèbe huppé *Podiceps cristatus* comme « oiseau de l'année » pour 2019 avec l'objectif de collecter un maximum d'information sur la répartition et l'abondance de cette espèce dans l'ensemble du Grand Est.

681 sites ont été contrôlés à une ou plusieurs reprises par 147 observateurs. En Alsace, 50 sites ont accueilli 200 à 220 couples nicheurs certains ou probables, en Champagne-Ardenne, 98 sites avec 250 couples et en Lorraine 168 sites avec 550 à 600 couples. La population totale du Grand Est est ainsi estimée entre 1 000 et 1 070 couples nicheurs. Par ailleurs, 1 621 estivants non nicheurs ont été dénombrés. Les comparaisons effectuées avec les données antérieures mettent en évidence une baisse des effectifs nicheurs, particulièrement marquée en Champagne-Ardenne. Les principales causes évoquées sont la sécheresse du printemps 2019, les dérangements sur certains sites et surtout la prédation par un poisson exotique carnassier, le Silure glane.

Une
population
estimée à
1 070
couples en
2019

681 sites
prospectés
sur le Grand
Est en 2019

147
observateurs



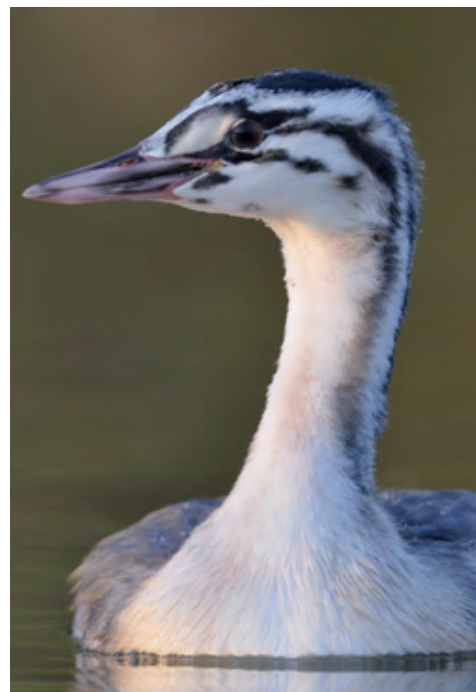
Vers une régression des populations ?

En totalisant les effectifs des 10 départements, on obtient une population de Grèbe huppé de la Région Grand Est comprise entre 1 000 et 1 070 couples nicheurs certains ou probables. Seule environ la moitié de ces couples s'est effectivement reproduit en 2019, avec un succès de reproduction plutôt mitigé. Et 1 621 adultes estivants non nicheurs ont été comptés sur les mêmes sites.

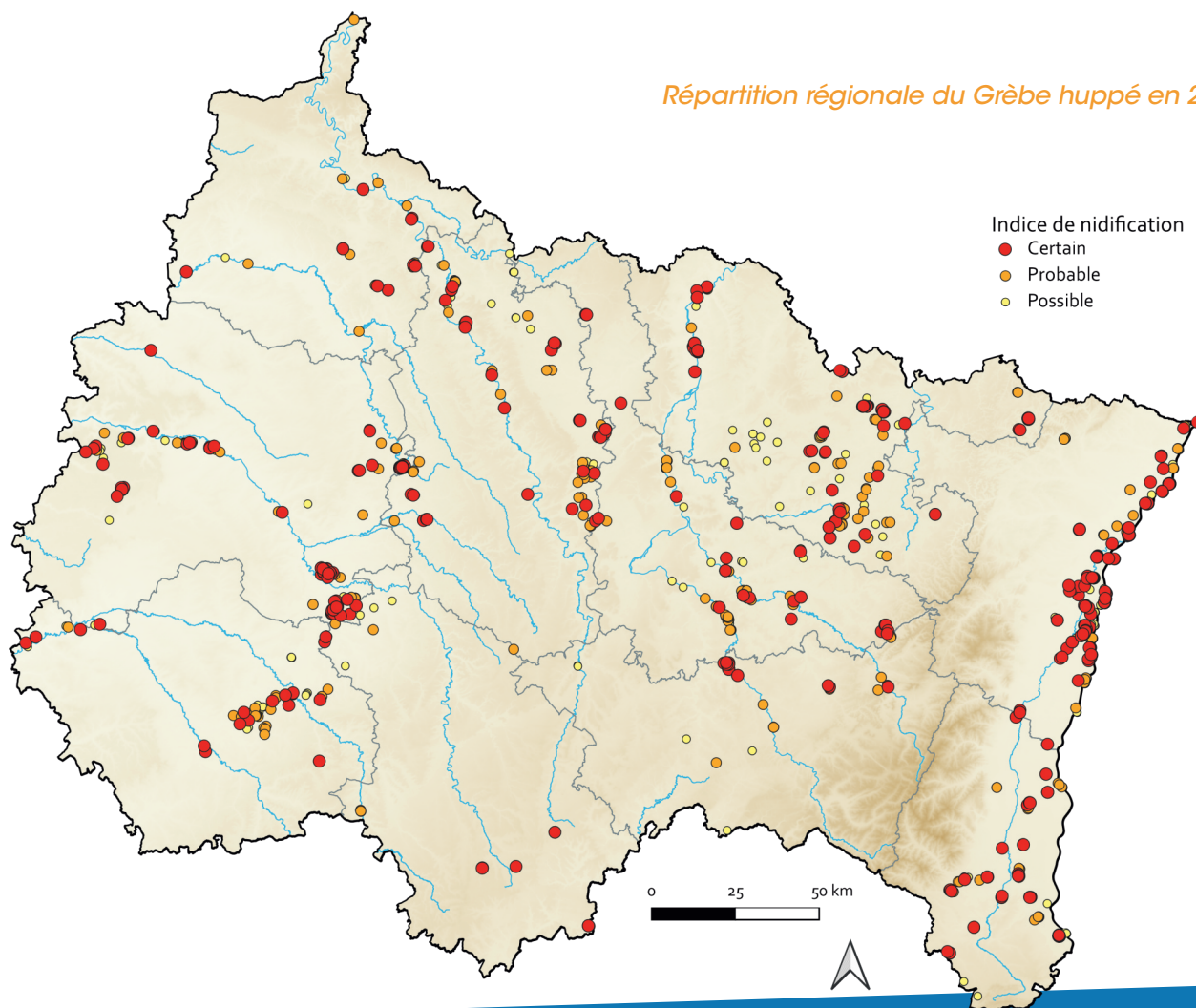
Le Grèbe huppé a connu une phase d'expansion à la fin du XX^e siècle, liée essentiellement à la création de grandes retenues d'eau et à l'exploitation de gravières dans les vallées alluviales. Cette expansion est

stoppée depuis une ou deux décennies et l'espèce semble en régression, surtout en Champagne Ardenne.

Les observateurs ont noté des absences surprenantes au cours de l'enquête de 2019 sur des sites a priori favorables, en Alsace sur certaines gravières, en Lorraine sur les grands étangs réservoirs le long du canal des Houillères, en Champagne sur des étangs.



Répartition régionale du Grèbe huppé en 2019



Des menaces toujours actuelles

Certains sites historiques ont ainsi vu leurs effectifs divisés par deux, comme c'est le cas du lac du Der, voire par trois, si l'on considère les grands lacs aubois en moins de deux décennies.

La régression est tout aussi importante sur de nombreux étangs lorrains et quelques gravières alsaciennes.

Plusieurs hypothèses sont avancées pour expliquer cette situation :

- La sécheresse qui a sévi durant l'été 2019 a eu pour conséquence un abaissement du niveau des plans d'eau et les Grèbes huppés n'ont parfois pas trouvé de sites de nidification favorables ;
- Les dérangements par les pêcheurs et les baigneurs sont très importants

sur certains sites (notamment les gravières alsaciennes) et empêchent la présence ou la reproduction de ces oiseaux. La présence humaine est acceptée par les Grèbes huppés lorsqu'il reste des zones non dérangées pour la reproduction (roselières ou végétation dense en bordure du site) ;

- La prédation exercée par le silure est également mise en avant. Certains spécimens de cette espèce particulièrement vorace peuvent atteindre plus de 2 mètres et peser une centaine de kilos. Originaire d'Europe centrale mais introduit en France dans les années 1980, ce poisson omnivore a aujourd'hui colonisé la plupart de nos rivières et de nos plans d'eau. S'il est majoritairement piscivore, ce

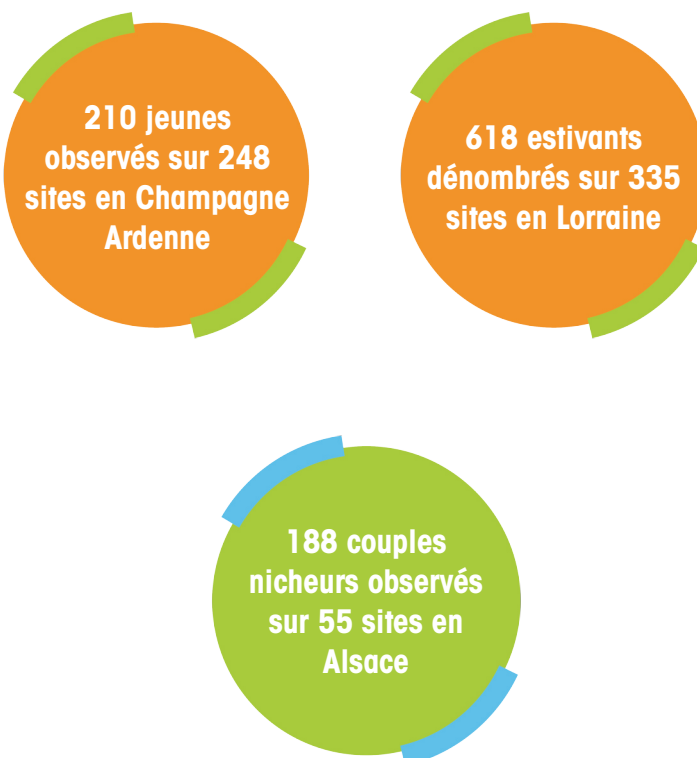
prédateur opportuniste ne dédaigne pas les oiseaux.

Agir

La LPO Grand Est préconise donc que des mesures soient prises rapidement pour limiter la présence du silure qui n'a pas lieu d'être et dont l'impact négatif sur la biodiversité est indéniable.

Il est en effet nécessaire de limiter les populations de ce poisson dans les grands étangs pour permettre la reproduction des grèbes huppés.

Quelques chiffres clés



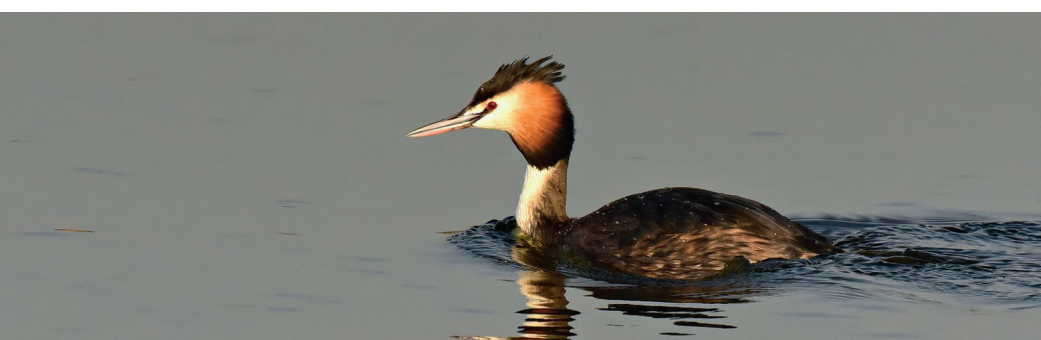
En bref

- 681 sites prospectés sur le Grand Est
- **Alsace**
population estimée entre 200 et 220 couples nicheurs
- **Champagne-Ardenne**
250 couples nicheurs comptabilisés
- **Lorraine**
population estimée entre 550 et 600 couples nicheurs



Méthodologie

Nature de l'indicateur	État
Questions évaluatives auxquelles il répond	Quelle est la biodiversité des plans d'eau et comment évolue-t-elle ?
Origine	Enquête "Oiseau de l'année 2019" animée par le réseau des LPO dans le Grand Est
Coordinateurs Grand Est	LPO Alsace, LPO Champagne-Ardenne, LPO Moselle, LPO Meurthe-et-Moselle
Échelle de restitution	Région Grand Est
Description des données	Nombre de couples
Étendue temporelle	2019
Méthode d'acquisition	Les associations locales LPO du Grand Est ont sollicité tous les observateurs intéressés par l'enquête et, par l'intermédiaire de coordinateurs locaux, ont réparti au mieux auprès de ces enquêteurs les sites connus ou favorables au Grèbe huppé dans l'ensemble de la Région. Les observateurs ont réalisé 3 passages sur chaque site durant le printemps et le début de l'été 2019 afin de vérifier la présence et la nidification possible, probable ou certaine de l'espèce. Dates de passages conseillées : mi-juin, mi-juillet et mi-août.
Fréquence d'actualisation	Prochaine actualisation non définie
Méthode de calcul	Évaluation de la population totale par comptage exhaustif



POUR ALLER PLUS LOIN

CICONIA - Volume 44 - Fascicules 1 et 2 - 2020 - pp. 78-87

PARTICIPER A LA COLLECTE DES DONNÉES

En saisissant toutes vos observations de Grèbe Huppé dans l'un des portails de Faune Grand Est :
<https://www.faune-alsace.org/>
<https://www.faune-lorraine.org/>
<https://www.faune-champagne-ardenne.org/>



COLLECTE DES DONNÉES

L'aboutissement de ce document repose sur la participation de nombreux observateurs, le plus souvent bénévoles.

Merci aux nombreux observateurs qui ont participé à cette enquête et à l'ensemble des associations investies dans ce suivi.

COMITÉ DE RELECTURE

LPO Grand Est
 LPO Champagne Ardenne
 LPO Alsace

ÉLABORATION

Rédaction : Yves Muller - LPO Alsace
 Photos : Christine Tomasson
 Cartographies : ODONAT Grand Est
 Mise en page : ODONAT Grand Est