

Évolution de la population de la Rousserolle turdoïde en Grand Est

Office
des données
naturalistes
du Grand Est**Odonat**

La Rousserolle turdoïde se reproduit dans les grandes phragmitaies en bordure des étangs, parfois le long de cours d'eau ou sur le pourtour des gravières. Sa population, estimée à 2 000 – 3 000 couples sur le plan national en 2009-2012, a fortement régressé au cours des dernières décennies.

Un premier comptage quasi exhaustif avait été réalisé en 1994/95/96 en Lorraine. Par la suite, il a été décidé de reproduire ce dénombrement à un rythme quinquennal. Ainsi, de nouveaux comptages ont été réalisés en Lorraine en 2000, 2005, 2010 et 2015. Le comptage de 2015 avait été étendu à l'ensemble du Grand Est. Aussi, dans le cadre de l'Observatoire Grand Est de la Biodiversité, un dénombrement le plus exhaustif possible des Rousserolles turdoïdes nicheuses dans la Région a été programmé au printemps 2021 (prévu en 2020, reporté en raison de la COVID). Il n'a été possible que grâce à une forte mobilisation de plusieurs dizaines de bénévoles et de coordinateurs départementaux ou locaux.

Le comptage consiste en un recensement de tous les mâles chanteurs entre le 15 mai et le 15 juin. Leur importante activité vocale à cette saison et la portée de leur chant permettent un comptage précis avec un seul passage lors de conditions favorables. On admet que le nombre de couples nicheurs correspond plus ou moins au nombre de mâles chanteurs.



**1 984 mâles
chanteurs
recensés en
2021 dans
le Grand Est**



**Près de 450
sites
prospectés
dans le
Grand Est
en 2021**



**Population en
progression
dans tout le
Grand Est**



Lacs et plans d'eau , des éléments essentiels

La répartition de l'espèce est liée à la présence d'habitats favorables, donc d'étangs, de lacs ou d'autres plans d'eau avec des grandes phragmites en bordure. Ce type d'habitats est peu présent en Alsace ; aussi n'est-il pas étonnant que la Rousserolle turdoïde y soit très rare : 6 chanteurs ont été localisés en 2021. En revanche, elle est bien présente en Champagne-Ardenne et en Lorraine.

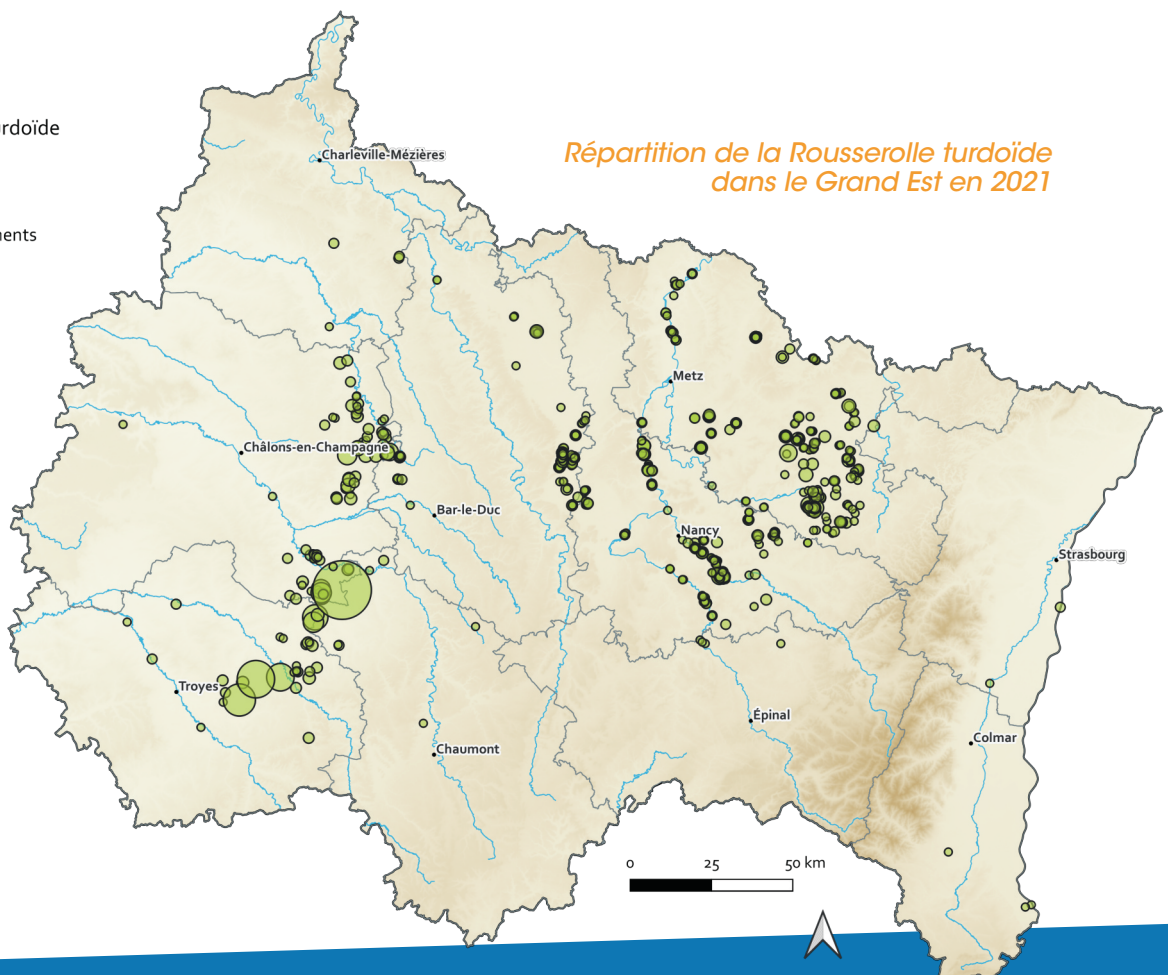
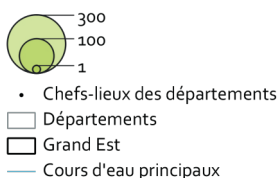
En Champagne-Ardenne, 242 sites ont été prospectés et la couverture peut être considérée comme satisfaisante, surtout que les 4 grands lacs réservoirs de Champagne humide ont été recensés dans leur intégralité. Le lac du Der (en Marne et Haute-Marne) vient en tête avec 305 chanteurs cantonnés. Les 3 lacs de Forêt d'Orient (Aube) suivent avec 263 chanteurs. Les étangs d'Argonne (Marne, 65 sites prospectés) totalisent quant à eux 179 chanteurs, suivis par les étangs de Champagne humide (Marne, 86 chanteurs) et l'étang de la Horre avec l'étang Neuf (Aube et Haute-

Marne, 81 chanteurs). Au total, 1 003 chanteurs de Rousserolle turdoïde ont été dénombrés en 2021 en Champagne-Ardenne.

En Lorraine, la Rousserolle turdoïde est bien présente dans la région des étangs de Moselle, avec 639 chanteurs dans ce département dont 107 sur le pourtour du seul étang de Lindre, 65 à l'étang du Stock et 43 à l'étang de Bischwald. La Meurthe-et-Moselle totalise 177 chanteurs répartis sur une soixantaine de sites, y compris des gravières. L'étang de Parroy vient en tête avec 16 chanteurs. La Meuse quant à elle accueille 156 chanteurs, avec notamment 71 au Lac de Madine, 18 à l'étang d'Amel et 15 à l'étang de Lachaussée. Enfin le département des Vosges n'héberge que 3 chanteurs, faute de milieux favorables à l'espèce.

Au total, 1 984 chanteurs ont été recensés dans le Grand Est en 2021. On estime donc la population du Grand Est voisine de 2 000 couples nicheurs.

Effectifs de Rousserolle turdoïde



Protection des milieux, la clé du maintien de la Rousserolle turdoïde

L'espèce est suivie depuis 25 ans en Lorraine avec 6 comptages plus ou moins exhaustifs réalisés à 5 ou 6 années d'intervalle. Il est donc possible d'analyser l'évolution de la population dans cette province.

De 2015 à 2021, le nombre de chanteurs passe de 588 à 975, donc une augmentation de 66 %. Même si la couverture a été un peu plus complète lors du dernier comptage, il est indéniable que l'espèce a bien progressé au cours des dernières années en Lorraine.

En Champagne-Ardenne, un recensement partiel avait été réalisé en 2015. La comparaison des effectifs sur les sites recensés en 2015 et en 2021 indique un doublement des effectifs qui passent de 327 à 657 mâles chanteurs !

Agir

L'année 2021 a donc été sans conteste une bonne année pour la Rousserolle turdoïde dans le Grand Est. La Région abrite une part importante de la population nicheuse nationale ; elle a donc une grande responsabilité sur le plan national dans la conservation de cette espèce indicatrice de la bonne santé des grandes phragmitaies en bordure des plans d'eau. Notons l'importance de la population nicheuse (74 %) dans les sites qui bénéficient d'une protection totale (RNR, RNN, APB) ou partielle (grands lacs réservoirs).

La conservation des milieux favorables, comme les grandes roselières est essentielle pour le maintien des Rousserolles turdoïdes dans le Grand Est. Cela doit être une priorité !

En bref

Comptages 2021 de Rousserolle turdoïde :

- Alsace : 6 chanteurs,
- Champagne-Ardenne : 1 003 chanteurs,
- Lorraine : 975 chanteurs.

De 2015 à 2021, la population a progressé de 66 % en Lorraine et a même doublé en Champagne-Ardenne !

Quelques chiffres clés

305 chanteurs au
Lac du Der

107 chanteurs à
l'étang de Lindre

Une centaine de
bénévoles impliqués
dans ce suivi



Méthodologie

Nature de l'indicateur	État
Questions évaluatives auxquelles il répond	Quelle est la biodiversité des plans d'eau et comment évolue-t-elle ? Comment évoluent les espèces menacées ?
Origine	Dénombrement quinquennal de la population débuté en Lorraine en 1995 et étendu au Grand Est en 2021
Coordinateurs (collecte des données et/ou analyse) Avec la participation	LPO Alsace, LPO Champagne-Ardenne, LPO Moselle, LPO Meurthe-et-Moselle - Champagne-Ardenne : OFB, PNRFO, CENCA, Renard, CPIE Sud Champagne et ANN - Lorraine : OFB, CENL et Domaine du Lindre
Échelle de restitution	Région Grand Est
Description des données	Nombre de mâles chanteurs
Étendue temporelle	2021
Méthode d'acquisition	Un seul passage entre mi-mai et mi-juin le matin par temps calme
Fréquence d'actualisation	Tous les 5 ans
Méthode de calcul	Comptage exhaustif des mâles chanteurs en période de reproduction



La phragmitaie en bordure de plan d'eau est le principal habitat de la Rousserolle turdoïde

POUR ALLER PLUS LOIN

CICONIA - Volume 40
Fascicules 2 et 3 -
2016 - pp. 80 à 91

PARTICIPER À LA COLLECTE DES DONNÉES

En saisissant toutes vos observations de Rousserolle turdoïde dans l'un des portails de Faune Grand Est :
<https://www.faune-alsace.org/>
<https://www.faune-lorraine.org/>
<https://www.faune-champagne-ardenne.org/>



COLLECTE DES DONNÉES

L'aboutissement de ce document repose sur la participation de nombreux observateurs, le plus souvent bénévoles.

Merci aux nombreux observateurs qui ont participé à cette enquête et à l'ensemble des associations investies dans ce suivi.

COMITÉ DE RELECTURE

LPO Grand Est
LPO Champagne Ardenne
LPO Alsace

ÉLABORATION

Rédaction : Yves Muller - LPO Alsace
Photos : J. Says et Y. Muller
Cartographies : ODONAT Grand Est
Mise en page : ODONAT Grand Est