

Évolution de la population de Martinet
à ventre blanc dans le Grand EstOffice
des données
naturalistes
du Grand Est

Odonat

Le Martinet à ventre blanc est d'installation récente dans le Grand Est. Il n'y niche que depuis le début des années 1990. Grand migrateur, il déserte la région en septembre pour rejoindre ses quartiers d'hiver en Afrique subsaharienne. Il est de retour dans nos régions courant mars.

Oiseau plutôt rupestre, il niche habituellement dans les failles des parois rocheuses bien exposées. Mais depuis les années 1950, il adopte aussi les anfractuosités des constructions humaines. Cette affinité croissante pour les grands bâtiments, dans les centres urbains notamment, lui a permis d'étendre son aire de répartition tant en France, qu'en Suisse et en Allemagne.

Sur le plan national, le Martinet à ventre blanc niche au sud d'une diagonale reliant les Pyrénées-Atlantiques au sud de l'Alsace. La population est estimée entre 4 000 et 8 000 couples nicheurs en 2009-2012. Elle semble stable.

Une première nidification régionale est observée en 1991 : 2 à 3 couples s'installent dans un bâtiment industriel à Mulhouse. Le site se trouve entre la colonie suisse de Bâle où l'espèce niche depuis 1970 et celle de Fribourg-en-Brisgau en Allemagne, occupée depuis 1954. Elles sont respectivement distantes de 30 et 50 km de la colonie haut-rhinoise. La petite colonie progresse les années suivantes, mais l'effectif reste modeste. Il passe de 4 à 5 couples comptés en 1994 à 10 en 1997 et environ 25 en 2012. Depuis, l'effectif semble stabilisé. Dans les années 1990, une petite colonie apparaît également à Hirsingue, entre Bâle et Mulhouse : le clocher de l'église est occupé par 2 ou 3 couples en 1999 et 2000, puis 4 à 6 en 2001 et 7 à 9 en 2005, dernière année de présence en ce lieu. Enfin, un couple a niché de manière anecdotique à Guebwiller, au nord de Mulhouse, en 2003.

Dans le Bas-Rhin, un individu est d'abord observé en vol en 2013, non loin de la tour de télécommunications d'Oberhausbergen. L'année suivante, 3 nids sont découverts dans cet édifice.

Trois couples nichent à nouveau en 2015 et produisent 5 jeunes. Depuis l'effectif semble stabilisé.



Oiseau
nicheur
régional
depuis 1991



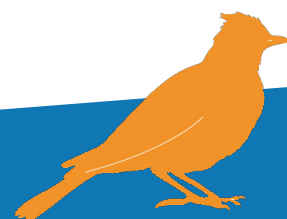
3 sites de
nidification
connus



Entre 20 et 30
couples
nicheurs en
Grand Est



Martinet à ventre blanc - CC BY-SA 3.0



Une présence qui reste cantonnée à l'Alsace

Une enquête approfondie en 2022

Le Martinet noir a été choisi comme oiseau de l'année 2022 par la LPO Grand Est. En complément de l'enquête concernant cette espèce, il a été demandé aux observateurs d'être attentifs à la présence éventuelle du Martinet à ventre blanc. Par ailleurs, les sites où il est déjà connu comme nicheur depuis quelques années ont été particulièrement bien suivis.

Aucun nouveau site de nidification identifié en 2022

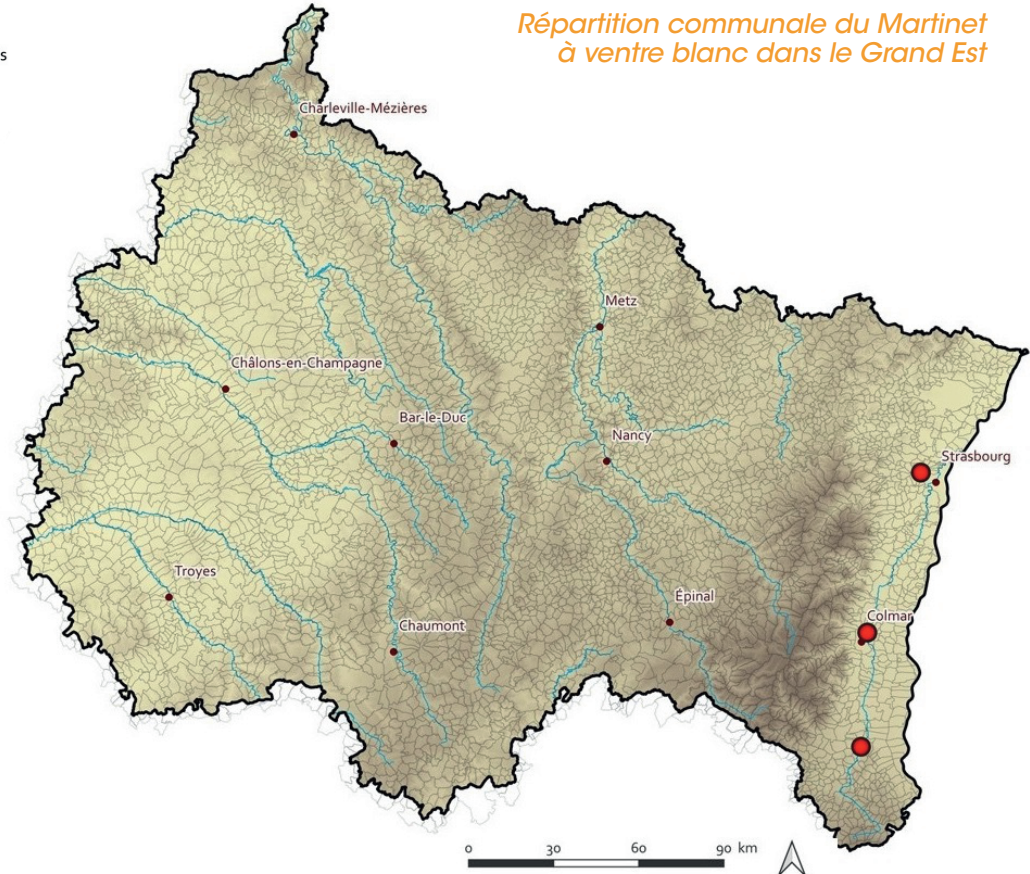
Malgré les recherches, aucun nouveau site occupé par le Martinet à ventre blanc n'a été découvert dans le Grand Est en 2022. L'espèce reste confinée à l'Alsace.

A Mulhouse, le site historique où il nichait (un immeuble désaffecté) a été démoli fin 2021 et des nichoirs ont été installés pour faciliter la réinstallation de cet oiseau. Les Martinets à ventre blanc sont revenus à Mulhouse en 2022 mais, malgré d'importantes recherches, aucune preuve de nidification certaine n'a été obtenue cette année-là.

Depuis 2017, l'espèce niche aussi à Colmar. En 2022, 8 à 10 couples nicheurs ont été localisés sur 3 sites différents de la ville.

Dans le Bas-Rhin, la colonie nicheuse du relais de télécommunications d'Oberhausbergen progresse lentement. 10 à 12 couples nicheurs ont été dénombrés en 2022.

- Localisation communale des observations et des colonies
- Principaux cours d'eau
- Préfectures du Grand Est
- Grand Est
- Communes du Grand Est



Un effectif qui progresse très lentement

Espèce plutôt méridionale, le Martinet à ventre blanc reste très localisé dans le Grand Est : il est bien implanté sur 3 sites. La colonie de Mulhouse a été perturbée en 2022 par la destruction du principal bâtiment où elle nichait. L'espèce progresse lentement à Colmar et à Oberhausbergen.

L'effectif régional actuel compte 20 à 30 couples. Bien qu'entourée de colonies importantes à effectifs croissants, en Suisse et en Allemagne, la population alsacienne n'augmente que très lentement.

Agir

Le Martinet à ventre blanc est classé « En danger » sur la Liste rouge des oiseaux nicheurs d'Alsace. La principale menace qui pèse sur l'espèce est la destruction des sites de reproduction. Un ravalement de façade ou une autre opération d'entretien peut conduire à l'obstruction des cavités de nidification. En zone urbaine, des projets immobiliers peuvent aussi aboutir à l'arasement de vieux bâtiments occupés, comme ce fut le cas à Mulhouse. Une sensibilisation des propriétaires ou gestionnaires est donc nécessaire pour pérenniser les sites. Le cas échéant, des nichoirs adaptés sont à poser pour remplacer des sites détruits ou pour favoriser le développement d'une colonie, car les cavités favorables sont souvent peu nombreuses.



Martinet à ventre blanc dans le ciel de Mulhouse - D.Nasshan

EN BREF

- Une espèce d'installation récente en Grand Est.
- 3 communes alsaciennes accueillent des sites de nidification.
- Malgré une enquête approfondie en 2022, aucun nouveau site de nidification n'a été découvert.
- Une espèce fortement menacée par la destruction de ses sites de reproduction.

Quelques chiffres clés

3 communes
accueillent des sites
de reproduction :
Mulhouse, Colmar et
Oberhausbergen

Une population
totale
comprise entre 20
et 30 couples



Méthodologie

Nature de l'indicateur	État
Questions évaluatives	Comment évoluent les espèces menacées dans le Grand Est ? Quelles espèces sont apparues sur le territoire régional depuis le début du XXème siècle ? Comment évoluent les populations des espèces inféodées aux milieux bâtis ? Comment évoluent les populations d'espèces rupicoles ?
Origine	Enquête "Oiseau de l'année 2022" animée par le réseau des LPO dans le Grand Est
Coordinateurs Grand Est	LPO Alsace, LPO Champagne-Ardenne, LPO Moselle, LPO Meurthe-et-Moselle
Échelle de restitution	Région Grand Est
Description des données utilisées	Nombre de couples nicheurs
Étendue temporelle	2022
Méthode d'acquisition	Nombreux contrôles des sites de nidification connus. Recherche vaine ailleurs dans le Grand Est
Fréquence d'actualisation	Le suivi des sites de nidification connus est réalisé chaque année.
Méthode de calcul	Estimation de la population à partir des oiseaux vus en période de reproduction et décompte exhaustif des nids lorsque le site de nidification est connu.



Martinet à ventre blanc sur le site de Colmar 2021 - V.Jante

POUR ALLER PLUS LOIN

Scaar B. & Buchel E., 2017.- Martinet à ventre blanc. In MULLERY, DRONNEAU C. & BRONNER J.M. (coord.), 2017.- Atlas des oiseaux d'Alsace. Nidification et hivernage. Collection « Atlas de la faune d'Alsace », Strasbourg, LPO Alsace : 435-437
 ROLLAND-COMMARMOT V., 2004.- Sur la nidification urbaine du Martinet à ventre blanc *Tachymarptis melba* en France. *Ornithos*, 11 : 257-259.
 DASKE D., 2011.- Le Martinet à ventre blanc : un maître du ciel en Alsace. *LPO info Alsace*, N° 45 : 4-5.

PARTICIPER A LA COLLECTE DES DONNÉES

En saisissant toutes vos observations de nidification de Martinets à ventre blanc dans les bases "Faune" régionales ou nationale :
<https://www.faune-alsace.org/>
<https://www.faune-lorraine.org/>
<https://www.faune-champagne-ardenne.org/>



COLLECTE DES DONNÉES

L'aboutissement de ce document repose sur la participation de nombreux observateurs, le plus souvent bénévoles.

Merci aux nombreux observateurs qui ont participé à cette enquête et à l'ensemble des associations investies dans ce suivi.

COMITÉ DE LECTURE

Bertrand Scaar et Eric Buchel (LPO Alsace)

ÉLABORATION

Yves Muller (LPO Alsace) à partir des observations de Marie-France Christophe, Vincent Jante et Daniel Nasshan (LPO Alsace).

Cartographie : Nicolas Hoffmann (LPO Grand Est)

Photo : Wikipédia, Daniel Nasshan, Vincent Jante

Coordination et mise en page : Carole Sirlin et Hélène Rohmer (ODONAT Grand Est)