

Évolution de la population de  
Martinet noir dans le Grand EstOffice  
des données  
naturalistes  
du Grand Est

## Odonat

Le Martinet noir est un oiseau migrateur au long cours qui hiverne en Afrique centrale. Il est de retour dans nos régions dès la mi-avril pour les premiers arrivants, et courant mai pour l'ensemble de la population. Les départs débutent dès l'envol des premiers jeunes, vers la mi-juillet, tandis que des nichées tardives peuvent s'observer jusqu'à la fin août.

Il habite les villes et les villages et niche de préférence dans les cavités des bâtiments élevés, bien dégagés, qui lui permettent un envol plongeant. Par des fissures, des passages sous les tuiles ou des fentes entre les planches de rive et sous les gouttières, il se glisse parfois jusque dans les combles où il construit son nid en forme de coupelle. Il s'établit jusqu'au cœur des grandes villes, souvent dans les bâtiments publics, volontiers dans les clochers et les nefs d'église. Les constructions de taille plus modeste sont également prisées, du moment qu'elles sont pourvues d'interstices dans lesquelles il peut se faufiler et nicher.

Il se reproduit dans l'ensemble du territoire national, avec une population estimée entre 400 000 et 800 000 couples (période 2009-2012). L'espèce est en forte régression avec une baisse de 46 % entre 2002 et 2019 (données STOC-EPS).

Il est bien présent dans tout le Grand Est. Les suivis quantitatifs sont peu nombreux et la population avait été estimée entre 2 000 et 3 500 couples en Champagne-Ardenne (période 2009-2014) et entre 4 000 et 8 000 couples en Alsace (période 2006-2015).

Près de 200  
observateurs  
pour  
l'enquête  
communale  
de 2022

386  
communes  
prospectées  
en 2022

Observé dans  
près de 1000  
communes  
de la région



Martinet noir au jabot gonflé - Jean-Marc Bronner



# Une enquête approfondie en 2022...

Le Martinet noir a été choisi comme oiseau de l'année 2022 par la LPO Grand Est. Il était proposé aux participants de se réserver une ou plusieurs communes et d'y rechercher l'espèce durant la période de reproduction. Il s'agissait tout d'abord de constater la présence ou l'absence de cet oiseau, puis, en cas de présence, d'estimer l'abondance en 4 classes : de 1 à 10 oiseaux, de 10 à 50, de 50 à 100 et plus de 100. Ces oiseaux observés en période de reproduction sont des nicheurs potentiels. La découverte de l'ensemble des nids de Martinet noir d'une commune est fastidieuse ; aussi l'enquête a été limitée à l'observation de la présence de l'espèce.

L'objectif de l'enquête était avant tout d'approfondir nos connaissances sur la répartition de l'espèce dans le Grand Est et d'estimer son abondance dans un maximum de communes.

## Une présence en période de reproduction dans 76% des communes enquêtées

Près de 200 observateurs ont participé directement à l'enquête en se réservant une ou plusieurs communes. Précisément 386 communes ont été suffisamment prospectées en 2022 pour statuer sur l'absence ou la présence de l'espèce et, en cas de présence, de proposer une estimation de l'abondance : 168 en Lorraine, 147 en Alsace et 71 en Champagne-Ardenne. Ainsi, l'espèce est absente dans 92 communes prospectées, soit 24 % des communes. Elle est présente en période de reproduction, donc potentiellement nicheuse, dans 76 % des communes. Les observateurs avaient à estimer l'abondance de l'espèce suivant 4 classes : sur les 294 communes occupées par l'espèce, 13 d'entre elles abritent une population supérieure à 100 individus, 21 entre 50 et 100 individus, 126 entre 10 à 50 individus et 134 une population inférieure à 10 individus.

Globalement, 4 226 données de Martinet noir ont été saisies en 2022 dans 989 communes, dont 518 où l'espèce a été notée nicheuse possible, probable ou certaine.

### Répartition communale du Martinet noir dans le Grand Est en 2022

#### Classes d'abondance communale

##### (données protocolées) [386]

- Absence de l'espèce [92]
- 1 à 10 individus [134]
- 10 à 50 individus [126]
- 50 à 100 individus [21]
- plus de 100 individus [13]

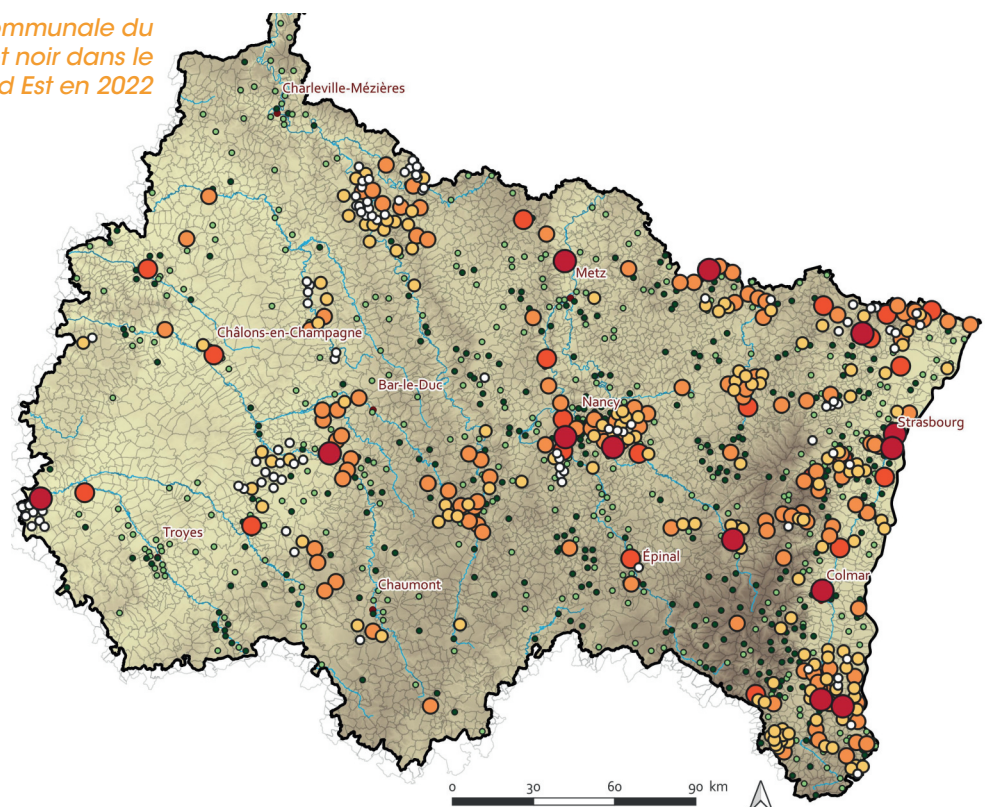
#### Présence communale\*

##### (inférée des données opportunistes) [933]

- Sans indice de nidification [415]
- Avec nidification au moins possible [518]

- Principaux cours d'eau
- Préfectures du Grand Est
- Grand Est
- Communes du Grand Est

\* Entre [ ], nombre de communes liées à une classe d'abondance ou à une classe de présence communale



# ... qui permet une première approche d'abondance de la population en Grand Est

## Une estimation difficile de la population en Grand Est

Pour certaines communes, les observateurs ont estimé plus précisément la population de Martinet noir présente en période de reproduction : ainsi, elle a été estimée entre 210 et 280 individus à Forbach (57), 200 et 250 à Nogent-sur-Seine (10), 200 et 235 à Koenigshoffen (un quartier de Strasbourg), 100 et 200 à Schiltigheim (67), 150 et 170 à Saint-Dié-des-Vosges (88), 120 et 150 à Villers-lès-Nancy (54). Au vu de la difficulté de comptages précis de cette espèce, ces données sont souvent des minima.

Notons que 389 nids ont été découverts et localisés précisément par les observateurs au cours de l'enquête.

Si on admet que ces 386 communes constituent un échantillonnage représentatif des 5 152 communes du Grand Est, et qu'un tiers des oiseaux sont des immatures non nicheurs, la population du Grand Est serait comprise entre 25 000 et 41 000 couples nicheurs, avec un intervalle de confiance de 95%. Cet effectif serait en adéquation avec l'estimation nationale, en tenant compte d'une plus grande abondance de l'espèce dans le Sud et l'Ouest de la France.

Les communes prospectées ont été choisies par les observateurs, il est donc nécessaire de rester prudent avec cette estimation.

**Il s'agit là de la première enquête semi-quantitative sur le Martinet noir dans le Grand Est.** Ces mêmes communes pourront être à nouveau prospectées dans quelques années afin d'étudier l'évolution des populations.

## Une présence accrue dans les villes et dépendante du bâti ancien

L'espèce est bien présente (plus de 100 individus) dans des grandes villes comme Strasbourg, Colmar, Mulhouse, Saint-Dizier, Nogent-sur-Seine et Saint-Dié-des-Vosges, et parfois aussi dans des villes plus petites comme Niederbronn-les-Bains.

Elle manque dans un quart des communes prospectées

(petits villages en général).

Elle est dépendante des sites de nidification, et les vieux bâtiments en offrent souvent en grand nombre, d'où son attirance pour les grandes agglomérations avec des édifices anciens.

## Agir

Fidèle au nid comme au partenaire, le Martinet noir est menacé par la destruction de ses sites de nidification lors de la rénovation ou de la démolition de bâtiments anciens : les ravalements de façade, travaux d'isolation, interventions sur les toitures ou les gouttières, entraînent bien souvent le colmatage des ouvertures des cavités propices à sa nidification. Parallèlement, la construction de nouveaux immeubles n'intègre que rarement des aménagements pour la faune cavernicole. Une campagne de sensibilisation est donc à mener auprès des opérateurs immobiliers et des entreprises de travaux, et en particulier auprès des communes pour les bâtiments publics, afin que la présence du Martinet noir soit prise en compte dans la gestion des édifices. Des nichoirs spécifiques peuvent également être posés à l'extérieur ou intégrés dans la structure, comme cela est suggéré aux architectes dans certains pays voisins. Un entretien régulier est alors nécessaire.

## Quelques chiffres clés

Parmi 386 communes prospectées, 294 sont occupées par le Martinet noir

3% des communes (13) hébergent plus de 100 Martinets noirs

Absence de l'espèce dans environ un quart des 386 communes prospectées





# Méthodologie

<b>Nature de l'indicateur</b>	<b>État</b>
Questions évaluatives	Comment évoluent les espèces menacées dans le Grand Est ? Quelles espèces sont apparues sur le territoire régional depuis le début du XXème siècle ? Comment évoluent les populations des espèces inféodées aux milieux bâtis ? Comment évoluent les populations d'espèces rupicoles ?
Origine	Enquête « Oiseau de l'année 2022 »
Coordinateurs (collecte des données et/ou analyse)	LPO Alsace, LPO Champagne-Ardenne, LPO Moselle, LPO Meurthe-et-Moselle
Échelle de restitution	Région Grand Est
Description des données utilisées	Nombre de couples nicheurs
Etendue temporelle	2022
Méthode d'acquisition	Prospection des sites de nidification favorables dans les communes retenues par les observateurs. Observation opportuniste dans les autres communes.
Fréquence d'actualisation	Tous les 10 ans
Méthode de travail	Estimation de la population à partir des oiseaux vus en période de reproduction en classes d'abondance.



Vol de Martinets noirs à Strasbourg - Jean-Marc Bronner

## POUR ALLER PLUS LOIN

Muller Y., Dronneau C., Bronner JM. (coord. 2017), Atlas des oiseaux d'Alsace. Nidification et hivernage, LPO Alsace, Strasbourg

LPO Champagne-Ardenne (Coord. 2016), Les oiseaux de Champagne-Ardenne. Nidification, migration, hivernage. Ouvrage collectif des ornithologues champardennais, Delachaux et Niestlé, Paris

Issa N., Muller Y. (Coord. 2015), Atlas des oiseaux de France métropolitaine. Nidification et présence hivernale. LPO/SEQF, MNHN, Delachaux et Niestlé, Paris

Fontaine B., Moussy C., Chiffard Carricaburu J., Dupuis J., Corolleur E., Schmaltz L., Lorrillière R., Lois G., Gaudard C. 2020. Suivi des oiseaux communs en France 1989-2019 : 30 ans de suivis participatifs. MNHN-Centre d'Ecologie et des Sciences de la Conservation, LPO BirdLife France - Service Connaissance, Ministère de la Transition écologique et solidaire. 46 pp.

## PARTICIPER A LA COLLECTE DES DONNÉES

En saisissant toutes vos observations de Martinet noir dans l'un des portails de Faune Grand Est :  
<https://www.faune-alsace.org/>  
<https://www.faune-lorraine.org/>  
<https://www.faune-champagne-ardenne.org/>



## COLLECTE DES DONNÉES

L'aboutissement de ce document repose sur la participation de nombreux observateurs, le plus souvent bénévoles. Merci aux nombreux observateurs qui ont participé à cette enquête et à l'ensemble des associations investies dans ce suivi.

## COMITÉ DE RELECTURE ÉLABORATION

Bertrand Scaar et Eric Buchel (LPO Alsace), Aymeric Mionnet (LPO Champagne-Ardenne)

Rédaction : Yves Muller (LPO Alsace)  
 Coordination de l'enquête : Yves Muller (LPO Alsace), Patrick Orry (LPO Champagne-Ardenne) et Jean-Yves Moitrot (LPO Lorraine)  
 Photo : Jean Marc Bronner (LPO Alsace)  
 Cartographie : Nicolas Hoffmann (LPO Grand Est)  
 Analyse statistique : Nadège Tissot (ODONAT Grand Est)  
 Coordination et mise en page : Carole Sirlin et Hélène Rohmer (ODONAT Grand Est)