



Office  
des données  
naturalistes  
du Grand Est

Odonat

Depuis les années 2010, les bases de données faunistiques en ligne sont devenues des outils incontournables pour la connaissance de la faune sauvage et la conservation des milieux naturels du Grand Est.

Administrées par le réseau d'associations naturalistes ODONAT Grand Est, elles sont alimentées tout au long de l'année par des naturalistes amateurs et des professionnels dans le cadre de suivis d'espèces ; les observations saisies sont mobilisées sur des projets régionaux ou locaux d'amélioration de la connaissance de la biodiversité, de suivi des espèces sauvages et sur des actions de conservation d'espèces menacées.

A leur mise en service, elles recensaient déjà l'observation de 5223 espèces. 10 ans plus tard, elles constituent des sources importantes de connaissance en Grand Est, avec un total de 9,2 millions de données concernant 7164 espèces différentes, et une montée en puissance annuelle des contributions.

Cette montée en puissance annuelle va de pair avec l'observation d'espèces jusque-là non répertoriées en Grand Est.

Depuis 2011, c'est ainsi près de 2000 nouvelles espèces faunistiques (1941) qui ont été enregistrées. Quelles sont ces espèces ? Quels groupes taxinomiques sont concernés par l'amélioration de la connaissance ? Sur quels groupes peut-on cibler des efforts supplémentaires d'étude ? Est-ce que ce sont des découvertes, des redécouvertes ou le déplacement d'espèces dans la Région ?

7164 espèces  
faunistiques  
recensées en  
Grand Est

Une  
augmentation  
de 1941  
espèces  
faunistiques  
en 10 ans

9.2 millions de  
données au  
31/12/2021



# Un approfondissement continu de la connaissance de la faune de la Région...

Historiquement développés autour de certains groupes taxinomiques, principalement vertébrés, les masques de saisie des plateformes participatives en ligne ont été étoffés au fil des années, et permettent aujourd'hui de collecter les observations sur un grand nombre de groupes notamment des invertébrés : orthoptères, rhopalocères, hémiptères cigales, coléoptères, diptères, arachnides,...

Malgré cet effort, le caractère volontaire et participatif des saisies et les lacunes dans l'expertise de certains groupes entraînent une forte hétérogénéité de disponibilité de données selon les groupes taxinomiques : pour illustration, 83% des observations concernent les oiseaux, alors qu'ils ne représentent que 7% des espèces déterminées dans les bases participatives.

Bien sûr, il s'agit de différencier enrichissement des bases et connaissance réelle, puisqu'elles ne

centralisent pas l'ensemble des données des experts régionaux ou de la bibliographie, mais elles sont révélatrices de l'état de la connaissance.

Face à ces constats, les associations naturalistes et des acteurs institutionnels de la biodiversité se mobilisent pour accentuer la pression d'observation sur des espèces ou groupes d'espèces moins étudiés, grâce à :

- des démarches d'inventaire territorialisées comme les Atlas de Biodiversité Communale,
- de la formation et la montée en compétences des naturalistes amateurs et professionnels,
- de l'amélioration des masques de saisie des bases participatives,
- et de la validation des données par des experts.

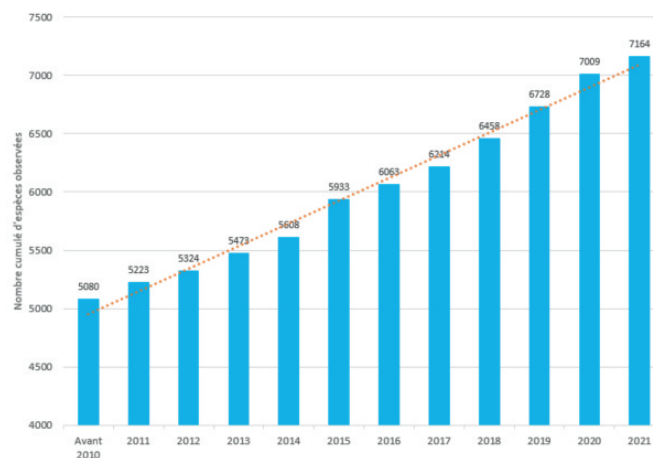
L'évolution du nombre cumulé d'espèces observées pour la première fois illustre cet effort d'approfondissement de la connaissance, en particulier pour les lépidoptères.

## DÉMARCHE D'ENRICHISSEMENT DES CONNAISSANCES ENTOMOLOGIQUES À PARTIR DE LA LITTÉRATURE HISTORIQUE

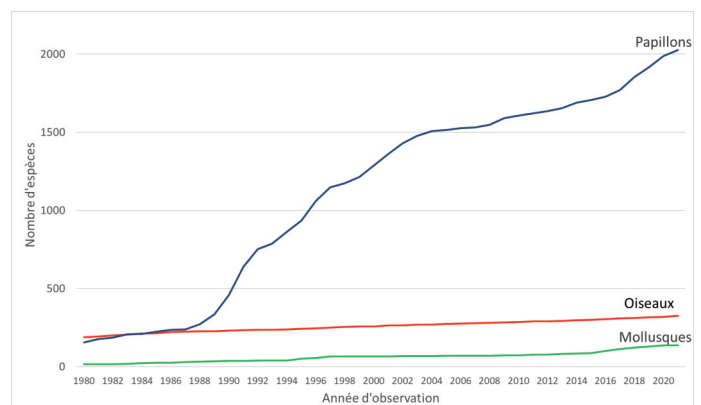


Pour pallier au faible nombre de spécialistes actuels, mais aussi valoriser la connaissance produite par nos aïeux et mieux comprendre l'évolution des cortèges d'insectes dans la région, un travail de compilation de la littérature historique est mené dans le portail entomologique de Lorraine : la saisie des références bibliographiques et des données naturalistes afférentes a permis de bancariser plusieurs centaines d'espèces d'insectes nouvelles pour la région. En y ajoutant les contributions actuelles des observateurs bénévoles, ce sont des centaines d'espèces supplémentaires qui sont bancarisées depuis 2 ans.

Nombre d'espèces observées et saisies en Grand Est selon la première année d'observation

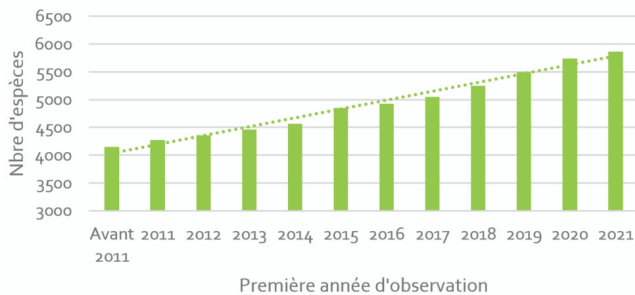


Nombre d'espèces cumulé en fonction de la 1ère année d'observation



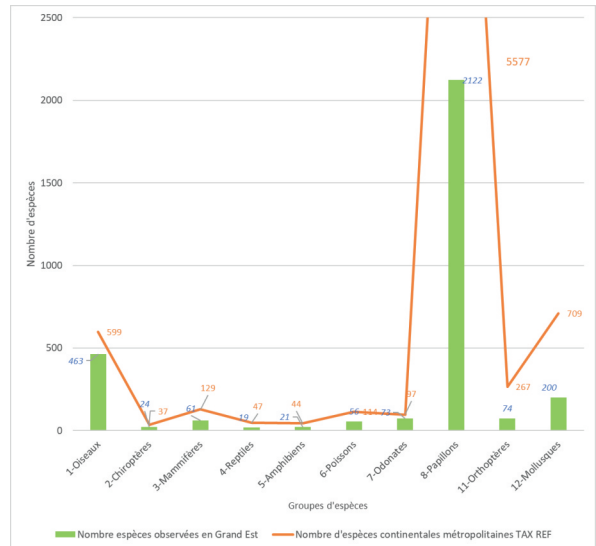
# ...qui bénéficie aux groupes d'espèces moins connus

Ce travail a permis de documenter des espèces jusqu'à présent non contactées en Grand Est ou uniquement référencées dans des collections anciennes. Sont particulièrement concernés les insectes. Le travail à mener reste néanmoins important au vu du nombre d'espèces encore non référencées dans les bases participatives du Grand Est.



Nombre cumulé d'espèces en fonction de la première année d'observation - groupe des insectes

Nombres d'espèces observées par grands groupes taxinomiques, mis en perspective avec le nombre d'espèces recensées par groupe en France métropolitaine continentale



## Plus de connaissances naturalistes ...

### Identification des microlépidoptères à chenille mineuse

Groupe très diversifié couvrant plusieurs familles de Lépidoptères, les microlépidoptères à chenille mineuse ont en commun d'avoir des chenilles creusant des galeries dans les tissus foliaires dont elles se nourrissent. Les adultes sont généralement très petits (quelques millimètres) et très difficiles à identifier. Mais l'observation de la configuration des mines autorise dans beaucoup de cas d'identifier à l'espèce son auteur ! De récents sites internet et forums ont permis à quelques bénévoles de combler ainsi des lacunes dans les bases de données régionales.



Tracé et déjections typiques de *Stigmella ulmivora*, chenille mineuse des feuilles d'Orme ©David Demergès

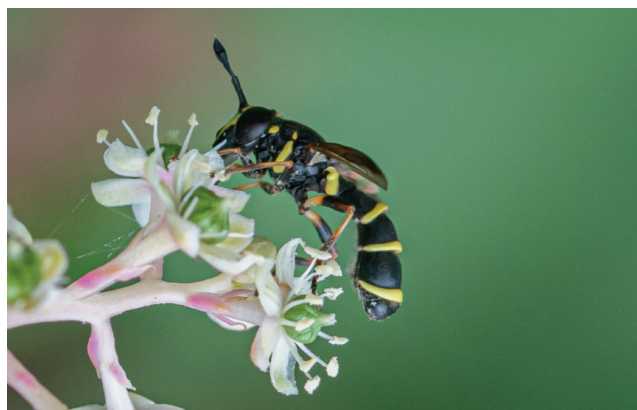




## ... pour un meilleur suivi de la biodiversité régionale



Abeille résinière géante ©Judy Gallagher - CC BY 2.0



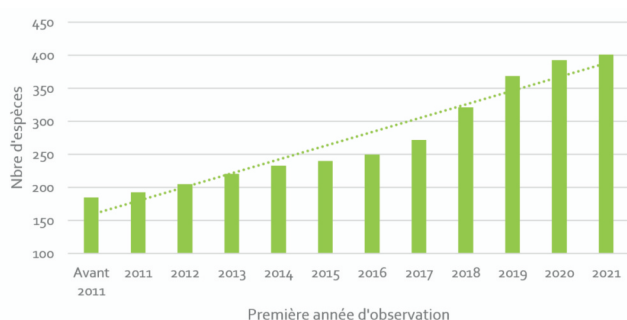
*Ceriana conopsoides* ©Vincent Herlédan

### Observation d'une espèce exotique de l'ordre des hyménoptères : l'Abeille résinière géante

L'Abeille résinière géante (*Megachile sculpturalis*) est une grande abeille originaire d'Asie qui a été mentionnée pour la première fois en 2020, dans le Haut-Rhin (68). Cette abeille solitaire semble avoir progressé vers le nord par la vallée du Rhône, depuis Marseille qui semble constituer le « berceau » de l'espèce en France (1ère mention en 2008).

Sa présence semble encore anecdotique en région Grand Est, mais elle pourrait progresser et constituer une menace pour les abeilles indigènes, notamment par compétition pour les ressources alimentaires et les sites de nidification.

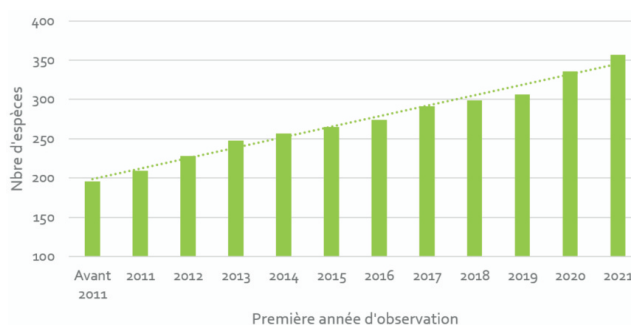
### Nombre cumulé d'espèces en fonction de la première année d'observation – groupe des hyménoptères



### Les syrphes, un groupe encore méconnu dont la connaissance s'améliore : l'exemple de *Ceriana conopsoides*

*Ceriana conopsoides* est un petit syrphe qui tient son nom de sa forte ressemblance avec d'autres diptères du genre *Conops*. Il s'agit d'une espèce associée aux vieilles forêts dont la larve est xylophage et se développe dans les coulées de sève ou les cavités d'arbre humides, notamment les peupliers et les ormes. Son affinité à un habitat et des micro-habitats très particuliers en font une espèce rare et à forte valeur patrimoniale. L'intérêt croissant des naturalistes pour les pollinisateurs et la mise en œuvre de programmes régionaux ou nationaux (PNA « France, terres de pollinisateurs » et sa déclinaison régionale, SAPOLL, SPIPOLL...) contribuent à une amélioration croissante des connaissances sur les syrphidés (ordre des diptères), comme pour ce petit syrphe observé en 2018 dans le Haut Rhin.

### Nombre cumulé d'espèces en fonction de la première année d'observation – groupe des diptères





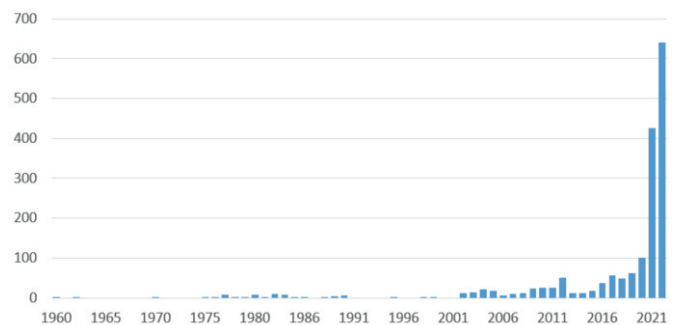
## La Bouscarle de Cetti : une acquisition récente de l'avifaune du Grand Est

Les données opportunistes naturalistes peuvent compléter utilement les traditionnelles représentations cartographiques de changement de répartition et donner des informations intéressantes pour des espèces dont le statut évolue rapidement en particulier pour les espèces qui bénéficient du changement climatique. Ainsi pour la Bouscarle de Cetti, petite fauvette méditerranéenne inféodée à la végétation buissonnante des cours d'eau et des zones humides, on peut distinguer 3 phases de présence en Champagne-Ardenne. Entre 1960 et 2001, l'espèce était irrégulière avec au mieux une dizaine d'observations par an. Entre 2002 et 2016, l'espèce devient annuelle avec 10 à 50 données par an. Les choses s'accroissent en 2017, entre 50 et 100 données annuellement, puis la courbe prend une trajectoire exponentielle à partir de 2020. Si la Champagne-Ardenne constitue actuellement sa principale aire de présence dans le Grand Est, son installation dans le reste de la région ne devrait pas tarder.



Bouscarle de Cetti ©Denis Fourcaud

### Nombre d'observations annuelles de Bouscarles de Cetti en Champagne-Ardenne



## Agir

- Poursuivre les programmes locaux et régionaux de connaissance de la biodiversité (Observatoire Grand Est de la Biodiversité, Listes rouges, ZNIEFF, atlas de la biodiversité communal ou intercommunal, ...)
- Encourager la montée en compétences et le développement de l'expertise sur des espèces, des groupes d'espèces et de leur habitat
- Permettre l'animation et la gestion des bases participatives pour enrichir toujours plus la connaissance naturaliste sur le territoire.
- Augmenter la sensibilisation pour motiver à la saisie ou orienter les prospections sur des secteurs pour renforcer les lacunes sont des actions à pérenniser.



Gomphe gentil ©Raynald Moratin



# Méthodologie

Nature de l'indicateur	État
Questions évaluatives	<p>Quels pans fonctionnels de la biodiversité ne sont pas connus ? Quels sont les groupes concernés par la problématique d'obstacle taxonomique ? Quelle part de la biodiversité cela représente-t-il ?</p> <p>Quel développement des sciences participatives sur le territoire régional ?</p> <p>Combien de données naturalistes sont disponibles sur le territoire régional ?</p> <p>Combien de données sont collectées annuellement ?</p> <p>Quelles espèces sont apparues sur le territoire régional depuis le début du XXème siècle ?</p>
Origine	ODONAT Grand Est
Coordinateurs Grand Est	Collectif Faune Champagne-Ardenne (ANN, CPIE Sud Champagne, LPO Champagne-Ardenne, ReNard, Opieodonates), Collectif Faune Lorraine (LOANA, LPO 54, LPO 55, LPO 57, LPO Grand Est, GEML, CRA de Lorraine), Collectif Faune Alsace (Bufo, Imago, LPO Alsace, GEPMA, SHNE de Colmar, Saumon Rhin, CEN Alsace), WebObs SLE ; Autres partenaires : CEN Champagne-Ardenne, PNR de la Montagne de Reims et PNR de la Forêt d'Orient
Échelle de restitution	Région Grand Est
Description des données utilisées	Faune Alsace, Faune Lorraine, Faune Champagne-Ardenne, Portail Entomologique de Lorraine - Webobs
Étendue temporelle	Toute la période jusqu'au 31/12/2021
Méthode d'acquisition	Données opportunistes et protocolées récoltées par des salariés et des bénévoles
Fréquence d'actualisation	Non définie
Méthode de calcul	Données valides et espèces strictes (non prises en compte des taxons non déterminés). Hors données d'absence

## POUR ALLER PLUS LOIN

Groupes taxonomiques pris en compte pour cette étude : Onglets disponibles dans les bases Faune (Amphibiens, Arachnides, Bivalves, Chiroptères, Coléoptères, Crustacés, Diptères, Ephémères, Plécoptères, Trichoptères, Gastéropodes, Hémiptères, Hyménoptères, Lépidoptères hétérocères, Lépidoptères rhopalocères, Mammifères (hors chiroptères), Myriapodes, Odonates, Oiseaux, Orthoptères, Poissons, Reptiles, autres invertébrés.

[www.odonat-grandest.fr/donnees-naturalistes-basesparticipatives/](http://www.odonat-grandest.fr/donnees-naturalistes-basesparticipatives/)

Observatoire Grand Est de la Biodiversité - Fiche descripteur « Bases de données naturalistes faunistiques associatives du Grand Est : collecte de données et connaissance » Biodiv'zoom "Valoriser les données naturalistes opportunistes en tenant compte des biais" – ODONAT Grand Est, 2021

## PARTICIPER A LA COLLECTE DES DONNÉES

En saisissant toutes vos observations dans les bases "Faune" régionales ou nationale :

<https://www.faune-alsace.org/>  
<https://www.faune-lorraine.org/>  
<https://www.faune-champagne-ardenne.org/>

## COLLECTE DES DONNÉES

L'aboutissement de ce document repose sur la participation de nombreux observateurs, le plus souvent bénévoles.

Merci aux nombreux observateurs qui ont participé à cette enquête et à l'ensemble des associations investies dans ce suivi.

## COMITÉ DE LECTURE

Anais Gsell-Epailly et Raynald Moratin (ODONAT Grand Est)

## ÉLABORATION

Rédaction : Hélène Rohmer (ODONAT Grand Est), Julien Dabry (SLE), Vincent Herledan (CPIE Sud Champagne), Aymeric Mionnet (LPO Champagne Ardenne)

Photo : David Demergès, Vincent Herledan, Anais Gsell-Epailly, Christophe Diana, Raynald Moratin, Wikipédia, Denis Fourcaud

Mise en page : Carole Sirlin (ODONAT Grand Est)