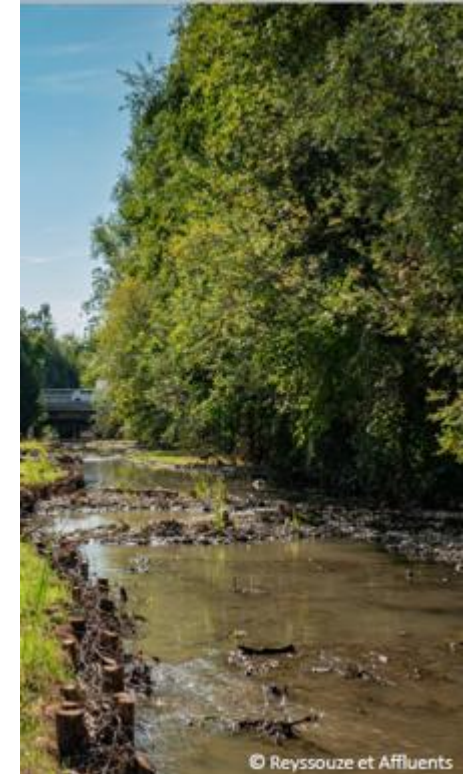




Webinaire Nature 2050

Biodiversité, Climat et Territoire

16/01/2024 – 14H00-16H00





Ordre du jour

Présentation du Programme Nature 2050

- Objectifs, ambitions et résultats
- Gouvernance
- Les parties prenantes
- Démarche suivie et évaluation

Présentation du Projet Horizon Europe NATALIE

L'activité en Grand Est

Exemples de projets

Type de projet recherché

Rejoindre le mouvement

Comment candidater / contribuer



- Création en 2008
- Société à mission depuis 2023
- Entreprise privée, filiale à 100% de la Caisse des Dépôts

Une spécialisation stratégique dans la biodiversité pour concilier biodiversité et économie

Champs d'intervention :



COMPENSATION
ÉCOLOGIQUE



NATURE EN VILLE



GLOBAL BIODIVERSITY
SCORE (GBS)



RECHERCHE: MISSION
ÉCONOMIE &
BIODIVERSITÉ



ACTIONS VOLONTAIRES
DES ENTREPRISES

Une raison d'être

« Parce que la biodiversité est essentielle, nous agissons pour sa restauration sur les territoires en créant, en expérimentant et en déployant des solutions de long terme avec les acteurs publics et privés. »

4 objectifs



Innover et investir dans des solutions permettant aux acteurs économiques de s'engager pour un gain net de biodiversité ;



Mesurer l'impact sur la biodiversité des acteurs économiques, le **réduire** et accompagner les transitions de modèles ;



Impulser et animer des **partenariats durables** en faveur de la biodiversité sur les territoires ;



Développer en continu les **compétences et l'expertise** de nos équipes.



LA FRANCE EN 2050



Débits estivaux des cours d'eau réduits de 30 à 60 %



Baisse des rendements agricoles et de leur qualité nutritive



Risque d'incendie extrême sur la majeure partie du territoire



Épisodes de canicule plus fréquents, plus longs et plus sévères



Aggravation des événements de submersion côtière

Source : Rapport d'information de la délégation sénatoriale à la prospective (2019)

Il est impératif de penser conjointement les stratégies d'adaptation et d'atténuation en déployant les Solutions fondées sur la nature*.

*actions visant à protéger, gérer de manière durable et restaurer des écosystèmes naturels ou modifiés pour relever directement les défis de société de manière efficace et adaptative, tout en assurant le bien-être humain et en produisant des bénéfices pour la biodiversité - UICN

NOTRE AMBITION



Préserver, restaurer et gérer durablement une diversité d'écosystèmes jusqu'en 2050



Renforcer l'adaptation des territoires au changement climatique par la mise en œuvre de solutions fondées sur la nature (SfN)



Réaliser localement les engagements mondiaux pris à la COP 21 Climat et à la COP 15 Biodiversité



Mobiliser tous les acteurs économiques pour enrayer le déclin de la biodiversité et financer l'effort d'adaptation



Produire des **données quantitatives et qualitatives** afin de démontrer la plus-value des SfN pour la résilience des écosystèmes



NOTRE GOUVERNANCE



Créé en 2019
pour permettre à un plus grand
nombre de structures de nous
soutenir !

Membres du comité de pilotage :



FONDATION
POUR LA NATURE
ET L'HOMME



FRANCE NATURE
ENVIRONNEMENT



Agir pour
la biodiversité

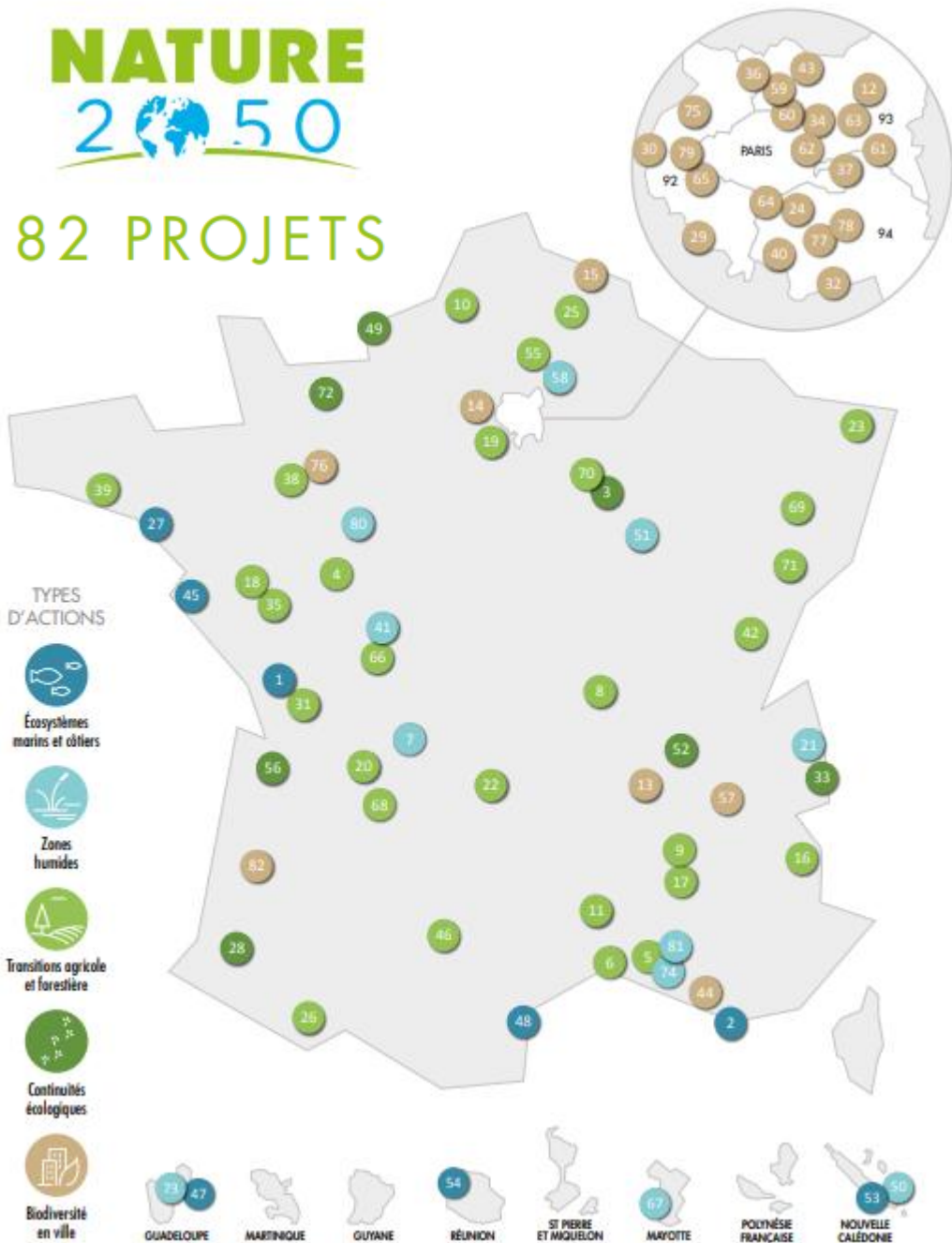


Leur rôle :

- Sélectionnent les projets financés par le programme
- Conseillent les orientations stratégiques du programme
- Garantissent la rigueur du suivi écologique jusqu'en 2050

NATURE 2050

82 PROJETS



AGIR LOCALEMENT



Zones humides



Transitions agricole et forestière



Biodiversité en ville



Continuités écologiques



Écosystèmes marins et côtiers

488

hectares
surface
d'intervention

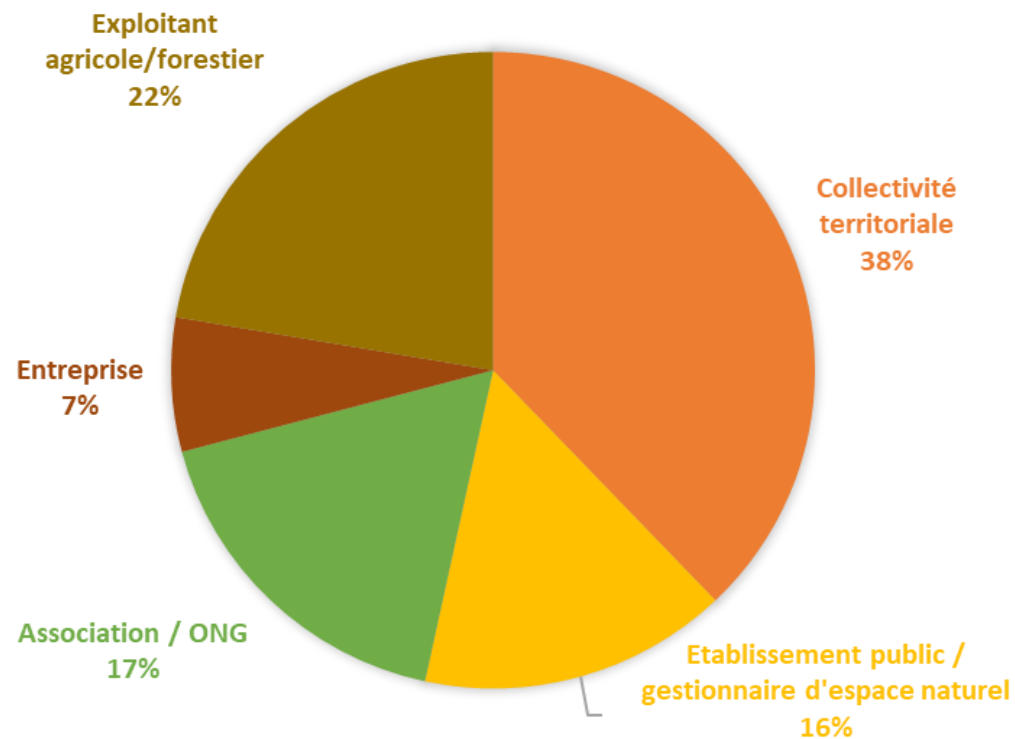
8 210

hectares
surface totale des
écosystèmes
impactés

Exemples : Reméandrage de cours d'eau, création d'îlots de fraîcheur urbains, dépollution, plantation de haies bocagères, végétalisation de littoraux, diversification d'essences en forêt, etc.

FÉDÉRER UNE DIVERSITÉ D'ACTEURS

NOS PORTEURS DE PROJET



Typologie des porteurs de projet du programme Nature 2050 (2024)

Nos porteurs de projet accueillent chaque année :

- **Des groupes scolaires**
- **Nos contributeurs financiers** lors de visites de sites
- **Des chantiers participatifs** au moment des travaux
- **Des activités pédagogiques** en partenariat avec les collectivités locales et les associations

Collectivités territoriales



Partenaires scientifiques et techniques



L'IMPLICATION DES COLLECTIVITES

Comme porteurs de projets

- Ambition des collectivités pour réduire les effets du changement climatique sur leur territoire
- Réflexion à l'échelle territoriale
- Réflexion long terme
- Sécurisation du foncier
- Mise en place des suivis

Comme partenaires

- Favoriser la mise en œuvre de SfN sur leur territoire de manière cadrée
- Accompagner les porteurs de projets
- Réflexion territoriale
- Financements publics



Mise en place d'AAP spécifiques co-portés par une collectivité et Nature 2050

Soutenir les collectivités qui s'engagent pour la lutte contre le changement climatique et la reconquête de la biodiversité à travers des actions de préservation et de restauration d'espaces de nature.

Objectifs du partenariat :

- Préserver, reconquérir la biodiversité, contribuer à améliorer sa résilience et son adaptation au changement climatique par le déploiement de solutions naturelles ;
- S'engager dans un processus de restauration écologique de long terme (jusqu'en 2050) ;
- Favoriser une démarche partenariale avec tous les acteurs du territoire : entreprises, collectivités, associations et scientifiques ;
- Agir en milieu urbain dense, en particulier au sein des territoires carencés en espaces verts.

1^{er} AAP – 2019

9 projets lauréats parmi 26 candidatures

Plus de **15 ha renaturés**

1,9 millions d'euros

2^{ème} AAP – 2022

10 projets lauréats parmi 20 candidatures

Plus de **11,5 ha renaturés**

3,7 millions d'euros

3^{ème} AAP – 2024

Actuellement en phase d'instruction des
candidatures

PASSER A L'ACTION

Chaque entreprise peut définir un montant forfaitaire ou choisir la métrique correspondant à son engagement, via le Fonds Nature 2050 ou CDC Biodiversité.



Par exemple :

- **Emprise au sol** : restaurer 1m² par m² occupé ou construit
- **Emissions de CO₂** : restaurer une surface équivalente à impactée par ses émissions de CO₂ ou viser la séquestration d'une quantité donnée de CO₂
- **Nombre de salariés** : 10m² par salarié (calculé sur l'impact global)
- **Etc.**

**CDC BIODIVERSITÉ
S'ENGAGE :
5 € VERSÉS
AUJOURD'HUI
= 1 M² DE TERRITOIRE
RESTAURÉ ET ADAPTÉ
AUX CHANGEMENTS
CLIMATIQUES
JUSQU'EN 2050**

PASSER A L'ACTION

Le programme en quelques chiffres

Montant total des contributions collectées
par le Fonds Nature 2050 et CDC Biodiversité en 2023

3,8 millions d'euros

dont

- 2,8 million d'euros via le Fonds Nature 2050
- 1 million d'euros via CDC Biodiversité

Montant total engagé sur la période 2016–2023

14,5 millions d'euros

+ 5,6 millions d'euros de la Métropole du Grand Paris dans le cadre de
l'appel à projets MGP - Nature 2050

soit plus de

20 millions d'euros

en faveur de projets de solutions fondées sur la nature

CONTRIBUTEURS 2023





MESURER L'IMPACT JUSQU'EN 2050

Indicateurs « Programme »

Santé des sols
Abondance en azote 15 dans les feuilles

Indicateurs « Projet »

Biodiversité – Climat - Apport pour le territoire

Indicateurs « Déploiement »

Suivi des actions mises en œuvre

Suivi photographique

Suivi de l'évolution du projet





NATALIE

Accelerating and mainstreaming transformative NATure-bAsed solutions to enhance resiLIEence to climate change for diverse bio-geographical European regions

Projet Horizon Europe NATALIE

Focus : FL#6 Grand Est - France

Marie Boirot - Nature 2050

Valentine Norève - Nature 2050

Léo Vibert- Nature 2050



NATALIE

Le projet **NATALIE**, financé par le programme **Horizon Europe** de la Commission européenne, aborde les risques climatiques existants et à venir et propose l'application de **solutions fondées sur la nature (SFN)** pour y remédier. Ce projet de 5 ans (commençant le 1^{er} septembre 2023 et se terminant en août 2028) réunit **42 partenaires européens**, **8 sites de démonstration (DS = Demo Site)** et **4 sites de réplication (FL = Follower Site)** pour observer les effets de ces solutions.

Objectif

Démontrer l'efficacité des **Solutions Fondées sur la Nature** en tant que mesures d'adaptation au **changement climatique** pour permettre aux régions européennes d'atteindre la résilience d'ici 2030

Ambitions :

Mettre en place et évaluer les SFN à travers l'Europe

Développer des outils numériques pour évaluer les performances des SFN

Analyser la balance coûts-bénéfices des SFN

Tester 3 outils financiers pour subventionner les SFN

Faciliter les investissements privés

Co-construire la mise en place de SFN avec les acteurs locaux

Engager les communautés locales via les sciences participatives

Rassembler les connaissances générées sur une plateforme en ligne

Durée du projet : Sept 2023 – Aout 2028

Budget du projet : 19 millions €

CS#6 - Restauration des écosystèmes aquatiques et gestion de l'eau en France

DS#6 – Rivière Vienne



FL#6 – Grand-Est



CS#1 - Atténuation des risques d'inondation et d'incendie en Grèce

DS#1- Plaine Lélantine - GR

CS#2 - Restauration des habitats d'eau douce en zone urbaine, Roumanie

DS#2 - Parc naturel de Vacaresti - RO

FL#2 - Children World Park de Bucharest - RO

CS#3 - Zones humides artificielles en Lituanie

DS#3 - Sémigalie - LT

FL#3 - Lituanie - LT

CS#4 - Solutions de gestion de l'eau alternatives dans les archipels espagnoles

DS4 - Îles canaries - SP

FL#4 - Îles Baléares

CS#5 – Recharge aquifère pour la réutilisation de l'eau en Belgique

DS#5 – Blue Horizon à Limburg - BE

CS#6 - Restauration des écosystèmes aquatiques et gestion de l'eau en France

DS#6 - Rivière Vienne - FR

FL#6 - Grand Est - FR

CS#7 - Gestion côtière avec SFN en Islande

DS#7 - Arctique - IS

CS#8 – Restauration, entretien et gestion durable de rivière en Italie

DS# - Venise - IT

FL#6: ACTIONS MENÉES

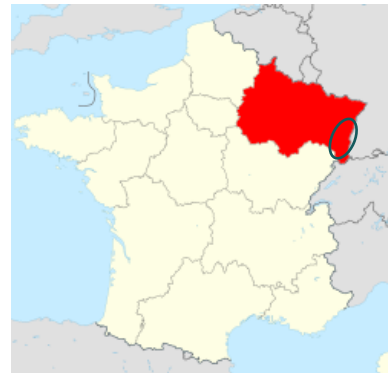
Objectifs

- "Identification des enjeux et défis spécifiques" ;
- "Identification d'une communauté d'acteurs engagés (chefs de projet, pouvoirs publics, acteurs économiques, partenaires techniques et financiers) pour promouvoir l'usage généralisé des SFN en faveur de l'adaptation.

Dans la région Grand Est, de nombreuses institutions (principalement publiques) s'emparent des questions d'adaptation, d'eau et de SFN. Nous sommes rentrés en contact avec ces dernières pour mieux cerner leurs besoins. Comme souvent, la principale problématique à résoudre est le financement des SFN à une échelle quantitative.

Nos actions se divisent en deux « missions » :

- D'une part, nous travaillerons à l'échelle régionale pour aider les acteurs à financer des projets de SFN via de nouveaux canaux de financement. ■
- D'autre part, nous déployons l'outil NIL du GIB afin de co-concevoir une stratégie de SFN au niveau local. Cette « mission » sera un cas démonstrateur de co-création et de recherche locale de financement. ○



Projet Européens

(collaboration enclenchées)



Acteurs régionaux privés

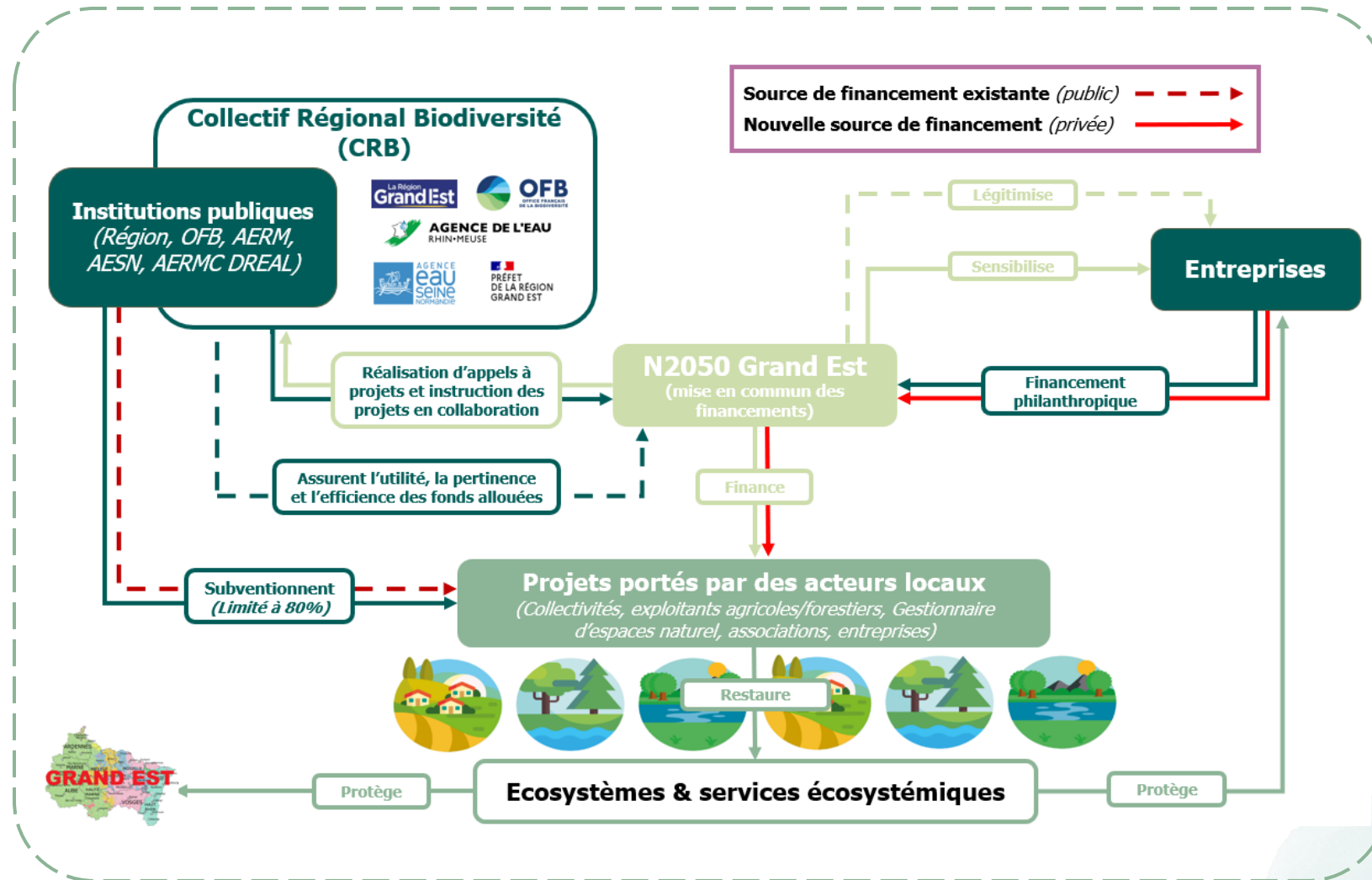


Acteurs publics régionaux



WP5: VERS UN NATURE 2050 « GRAND EST »

FL#6 – Grand Est



TYPES DE PROJETS soutenus ?

18 Fiches REX

18 fiches de retours d'expérience sur des projets de SFN pour l'adaptation au changement climatique (élaborées par **CDC-Biodiversité**, le **comité français de l'UICN** et l'**OFB** dans le cadre du projet **Life ARTISAN**).

À trouver sur le site de l'**OFB**





Bassin versant du Brévant



Le porteur de projet : Syndicat Mixte du Bassin Versant de l'Armançon

Localisation : Commune des Loges-Margueron, Aube, Grand Est.

Surface : 11 ha d'intervention pour 24km² de sous bassin versant impactés

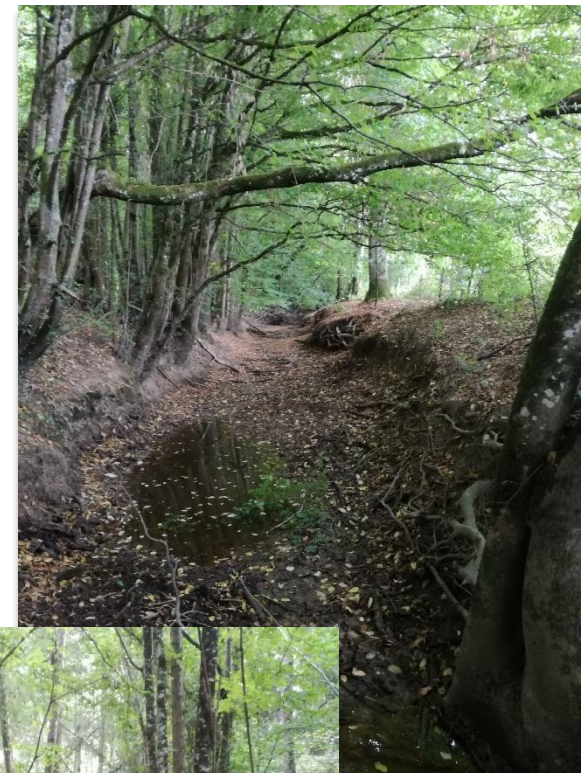
Contexte : L'activité forestière historique et la création d'étangs de pêches ont fortement impacté la tête du bassin versant composée du ruisseau du Brévant, déconnectant les méandres et le chevelu hydrologiques, et ses fonctionnalités sur la gestion des crues.

Défi à relever : Réhabiliter des rus forestiers dans le massif de Rumilly-Chaource qui, à cause de réaménagements et recalibrages multiples, ne jouent plus leur rôle dans la rétention et l'épuration de l'eau, augmentant la fréquence des crues et les périodes de sécheresse et par extension le dépérissement des chênaies.

Actions :

- Reméandrage des rus forestiers
- Bouchage de fossés drainants
- Création de redents
- Création de mares
- Réduction de passages busés pour créer une zone de 9,2 ha de surstockage

Début des travaux : automne 2023





Feing Counot

De plantation monospécifique dépérissante d'épicéas à espace naturel durable à haute valeur écologique



Le porteur de projet : Printemps des Terres

Localisation : Tendon (Vosges)

Surface d'intervention : 12 hectares

Défi à relever : Restaurer des milieux variés et riches pour la biodiversité sur une plantation monospécifique dépérissante.

Contexte : Vente en juin 2022 d'un terrain forestier d'épicéas, qui depuis les années 1950 a dénaturé l'environnement originel : tourbière et habitat favorable au Grand Tétrás. Le Feing a été entièrement boisé en épicéas, au cours de travaux qui ont inclus le drainage et la dégradation de la tourbière, conduisant à l'appauvrissement de la biodiversité du site et la perte d'une partie des services écosystémiques. Les épicéas ont mal supporté l'épisode de sécheresse de 2018 et 2019 et ont été ravagés par une attaque de scolytes.

Etat initial – attendu du site: Plantation monospécifique d'épicéas en dépérissement ; tourbière dégradée et ruisseau drainé → restauration d'une tourbière, d'une lande à tétras et d'une parcelle forestière diversifiée pour une exploitation durable.

Actions :

- Recalibrage du ruisseau et comblement des fossés drainants
- Arrachage des épicéas en tourbière et éclaircies des épicéas en forêt
- Plantation de feuillus épars pour le grand tétras
- Plantation de parcelle forestière diversifiée



© Printemps des Terres



Début des travaux : été 2023



Forêt de l'Etang Maupas



Renouvellement d'une frênaie chalarosée en un boisement adapté au changement climatique

Le porteur de projet : Neosylva

Localisation : Villiers-le-Sec, Marne (51)

Surface d'intervention : 10 hectares

Défi à relever : Renouveler un massif de frênes chalarosés au cœur de la zone Natura 2000 Étangs d'Argonne et restaurer sa faune endémique via la création de mares

Contexte : Le site du projet a été acquis en 1980 par le propriétaire actuel et boisée sur environ 4,15 ha en frêne en 1989. L'intégralité du peuplement a été atteinte par la chalarose et tous les frênes sont morts. Une partie sera récoltée et reboisée en feuillus (chênes, tilleul, poirier, pommier...). L'autre partie placée en objectif de conservation : zone humide, clairières en cours de fermeture. Avifaune d'intérêt communautaire des forêts et des ripisylves. Pic mar et pic noir nicheurs, bondrée apivore, milan royal et milan noir et cigogne noire localisés non loin. Habitat en l'état jugé peu favorable. Objectif d'amélioration des conditions d'accueil de la biodiversité, milieu ouvert à entretenir pour éviter sa fermeture par embroussaillement naturel, et création de mares forestières.

Etat initial – attendu du site : Peuplement monospécifique dépérissant → massif forestier varié composé d'essences locales et adaptées au gradient d'humidité, favorable à l'avifaune (Pic mar et pic noir nicheurs, bondrée apivore, milan royal et milan noir) et la biodiversité des forêts humides.

Actions :

- Création de deux à trois mares forestières (creusage, plantation d'essences adaptées sur les abords), entretien sur 30 ans (désenvasement, débroussaillage des abords, extraction éventuelle de plantes aquatiques envahissantes) et plantation d'espèces de milieux humides sur les abords des mares (joncs, iris des marais, ...)
- Réouverture de clairières : plusieurs clairières à répartir, d'au moins 300 m² chacune
- Renouvellement d'une hêtraie chalarosée en un mélange de chêne et feuillus divers (aulnes, tilleuls, pommiers, poiriers, érables) : 2,84 ha
- Maintien de 3,26 ha en libre évolution

Début des travaux : octobre 2023

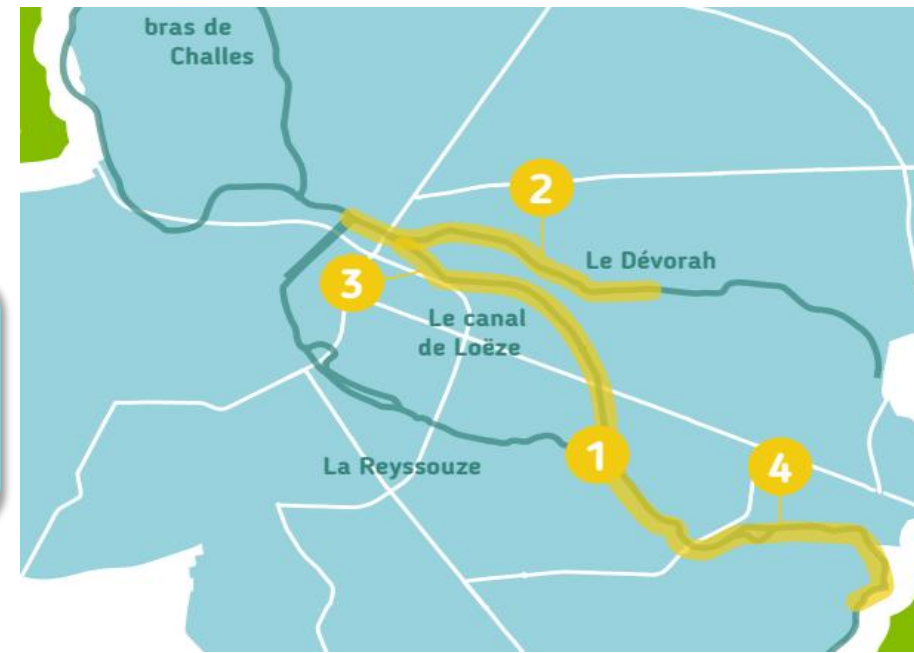
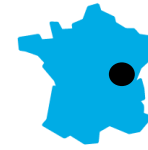


Frênes chalarosés © Neosylva



Restauration de la reyssouze

Reméandrage, restauration et désimperméabilisation à Bourg-en-Bresse



Porteur de projet : Syndicat Bassin Versant Reyssouze

Localisation : Bourg en Bresse et amont de la ville, Ain (01)

Foncier : Foncier public + PPRI

Surface d'intervention : 95 200m²

Contexte : À Bourg-en-Bresse, la rivière Reyssouze évolue dans un contexte urbain et péri-urbain. Cette rivière et les zones humides attenantes subissent des pressions anthropiques qui dégradent la qualité des écosystèmes (artificialisation des berges, lit de la rivière élargi, pollution visible et diffuse, etc.). Le canal de Loëze (creusé pour dévier les crues de la Reyssouze en dehors du centre-ville) contraint l'infiltration de l'eau et la biodiversité, tout en renforçant l'effet ICU. Le syndicat porte un ambitieux projet de restauration morpho-écologique de la rivière Reyssouze et de ses affluents afin de restaurer les fonctionnalités écologiques du cours d'eau, d'améliorer la résilience du territoire face aux changements climatiques et de développer de nouveaux circuits de mobilité douce pour les habitants. Les travaux de grande ampleur comprennent notamment la débétonnisation du canal de Loëze, sur environ 2 km.

Actions (début des travaux juin 2024) :

- Apport de structures de diversification des écoulements et des habitats
- Arasement des anciens merlons de curage limitant le champ d'expansion de crue
- Reméandrage de 2,6 km linéaire de cours d'eau et renaturation de 5,3 km linéaires de berges
- Restauration de 6 ha de zones humides
- Enlèvement et valorisation du béton du canal pour maintenir voire accroître la protection contre les crues (soit 13 736 m² de surface désimperméabilisée)
- Suppression de 3 ouvrages hydrauliques
- Préservation des boisements alluviaux par acquisition foncière et sanctuarisation pour la mise en place d'îlots de sénescence
- Végétalisation : mise en place de banquettes végétalisées par déblais/remblais ; plantation de 12 000 arbres et arbustes



© Reyssouze et Affluents

Débétonisation et reméandrage du canal de Loëze © Reyssouze et Affluents



Avant



Après





Friche Kodak



Création d'un espace naturel à haute valeur écologique sur une friche industrielle

Le porteur de projet : Ville de Sevran

Localisation : Sevran (93)

Surface d'intervention : 9,2 hectares

Contexte : Entre 1925 et 1995, l'espace était un site industriel occupé par l'entreprise Kodak et présentant des sols et nappes pollués. Premières opérations de dépollution du site en 2003. La friche ouvre au public en 2013. En 2017, avec la volonté de créer un espace de nature et de fraîcheur pour les habitants et de pérenniser la valeur écologique du site, des travaux sont entamés par la ville de Sevran avec l'accompagnement de Nature 2050.

Actions réalisées :

- Diversification écologique par la plantation d'arbres (Faux merisier et Merisier sauvage)
- Maintien et ouverture de milieux prairiaux
- Restauration de deux zones humides et adaptation de gestion
- Mise en place de cheminement doux dans la friche
- Création d'une perméabilité écologique avec le Canal de l'Ourcq

Indicateurs suivis et premiers résultats :

- Evolution et richesse écologique des milieux naturels (dont protocole PROPAGE)
- Inventaire lombrics (protocole OAB)
- Suivi des pollinisateurs (protocole SPIPOLL)



Une équipe à votre disposition



Valentine NOREVE

Responsable du programme Nature 2050



Marie BOIROT |
Sourcing des projets



Aloïs CLINTON |
Suivi des projets



Julie TOURRON |



Léo VIBERT |



Edoardo GAGGI



Engagez-vous dans le programme

Contributeurs

Vous êtes prêts à agir et participer à un projet d'intérêt général en faveur de la biodiversité du climat sur votre territoire :

soutenez Nature 2050 et renforçons ensemble les actions

Porteurs de projets

Vous portez un projet impliqué dans l'adaptation des territoires au changement climatique et l'amélioration de la biodiversité par des solutions fondées sur la nature :

votre projet peut nous intéresser

Consultez notre cadre d'intervention et nos conditions d'éligibilité pour savoir si votre projet répond aux critères du programme

Remplissez le formulaire en ligne :

<https://www.cdc-biodiversite.fr/sengager/>

Rejoignez le mouvement !



+ 60 entreprises engagées depuis 2016

+ 20 millions d'euros engagés pour déployer des Solutions fondées sur la Nature (SfN)

+ 82 projets dans toute la France