

Office
des données
naturalistes
du Grand Est

Odonat

Chaque année, la LPO Grand Est choisit une espèce d'oiseau et la met à l'honneur en la désignant comme son « oiseau de l'année ». En 2025, cette distinction est revenue à la Pie-grièche écorcheur *Lanius collurio* pour la troisième fois. Elle était déjà retenue en 1998 en Alsace, et en 2015 en Alsace et en Lorraine. L'objectif est alors de collecter un maximum de données sur la répartition et l'abondance de l'espèce dans le Grand Est en 2025.

Inscrite à l'annexe 1 de la Directive Oiseaux, la Pie-grièche écorcheur est un oiseau typique des milieux campagnards riches et diversifiés avec des haies, des herbages et une entomofaune abondante.

Cet oiseau est bien présent dans le Grand Est, dans les milieux qui lui sont favorables, sans y être abondant. Espèce exigeante, étroitement liée à la qualité des paysages agricoles (présence de haies, diversité floristique des herbages, abondance des insectes, ...), la Pie-grièche écorcheur constitue un indicateur pertinent de l'état de santé des milieux ouverts agricoles. Son suivi contribue directement à l'évaluation de la biodiversité ordinaire dans le Grand Est et peut éclairer les politiques publiques en faveur des paysages ruraux et de l'agro-écologie. Aisément reconnaissable et assez facile à observer, elle permet de mobiliser un grand nombre d'observateurs pour sa recherche.

L'enquête a proposé deux approches complémentaires :

- Collecter un maximum de données sur l'espèce afin de mieux connaître la répartition des couples nicheurs (possibles, probables ou certains) dans le Grand Est ;
- Effectuer un comptage précis de tous les couples cantonnés dans un grand nombre de communes bien prospectées.

La comparaison des résultats de 2025 avec ceux des enquêtes précédentes permet d'analyser l'évolution de la répartition et des effectifs en Alsace.



10 489
données
collectées

Dans
1 392
communes
du Grand
Est

55%
de données
en plus
pour 2025



Une espèce présente dans tout le Grand Est

Globalement 10 489 données ont été collectées sur la base faune-Grand Est en 2025, contre 6 760 en moyenne annuelle pour la période 2021 à 2024, soit une augmentation de 55 % des données.

L'opération « oiseau de l'année » a ainsi motivé les observateurs à rechercher davantage l'espèce, signalée **nicheuse (possible, probable ou certaine) sur 1 392 communes du Grand Est.**

Elle est présente dans les habitats favorables de tous les départements de la Région, du nord des Ardennes au sud du Haut-Rhin, dans les zones de plaine comme sur les plateaux ou la montagne vosgienne.

Les grandes zones « blanches » (surtout en Moselle et en Marne) résultent bien davantage d'un manque de prospection que d'une absence réelle de l'espèce.

240 communes ont été prospectées par un ou plusieurs observateurs (120 observateurs en tout)

avec l'objectif de recenser tous les couples ou territoires de Pie-grièche écorcheur sur le ban communal. Tous les départements ont été couverts, mais de façon inégale, de 7 communes dans la Haute-Marne à 83 dans le Bas-Rhin, en moyenne 24 communes par département.

En bref

En 2025, 2 286 territoires ont été recensés dans 236 communes. Les communes recensées abritent en moyenne 9,7 territoires. Les effectifs sont stables, voire en progression.

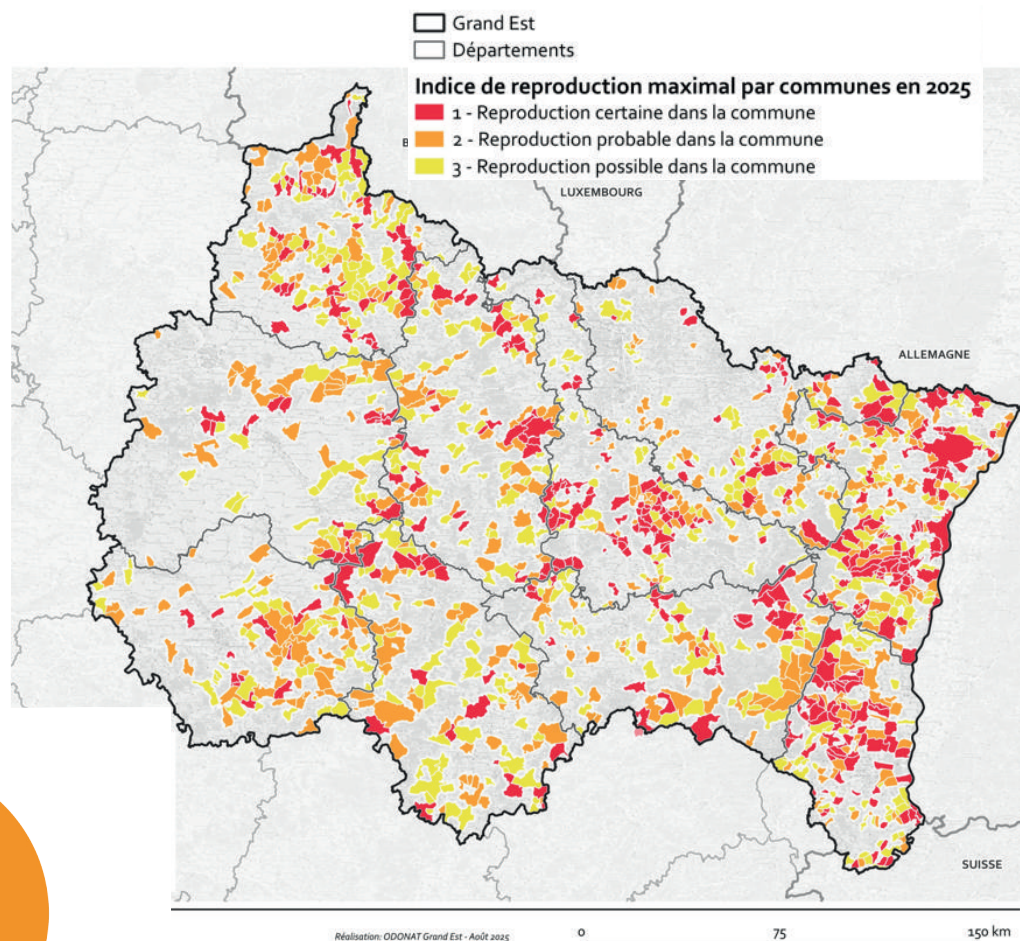
Un territoire est une zone géographique qu'un individu ou couple occupe et défend activement durant la période de reproduction.

240 communes
du Grand Est
prospectées
en 2025

2 286
territoires recensés,
soit 9,7 en moyenne
par commune

Quelques
chiffres clés

Un record
de 64 territoires
à Vadenais
(51)



Un grand nombre de bénévoles impliqués pour un suivi à grande échelle

Enquête communale

Sur les 240 communes prospectées, on compte :

4 avec prospection insuffisante	2 %
56 avec prospection passable	23 %
120 avec prospection satisfaisante	50 %
60 avec prospection approfondie	25 %

En retirant les 4 communes avec des prospections insuffisantes, on obtient les résultats suivants :

0 territoire :	16 communes	7 %
1 à 5 territoires :	103 communes	44 %
6 à 10 territoires :	50 communes	21 %
11 à 20 territoires :	36 communes	15 %
21 à 30 territoires :	15 communes	6 %
Plus de 30 territoires :	16 communes	7 %

Les records : 5 communes abritaient 50 territoires ou plus :

Vadenais (51) :	64 territoires
Saint-Pierre-Bois (67) :	60 territoires
Meistratzheim (67) :	55 territoires
Sainte-Marie-aux-Mines (68) :	53 territoires
Sélestat (67) :	50 territoires

2 286 territoires (ou couples) ont été dénombrés dans ces 236 communes, soit en moyenne 9,7 territoires par commune prospectée (ou 12,3 territoires à partir des maxima indiqués par les observateurs).

Comparaison avec l'enquête alsacienne de 1998

La même enquête avait été conduite en 1998 en Alsace : 268 communes avaient été prospectées par plus de 200 personnes et près de 2 100 couples (ou territoires) de Pie-grièche écorcheur avaient été recensés. A partir des densités calculées par unités naturelles, la population de l'Alsace avait été estimée entre 6 400 et 8 000 couples cette année-là.

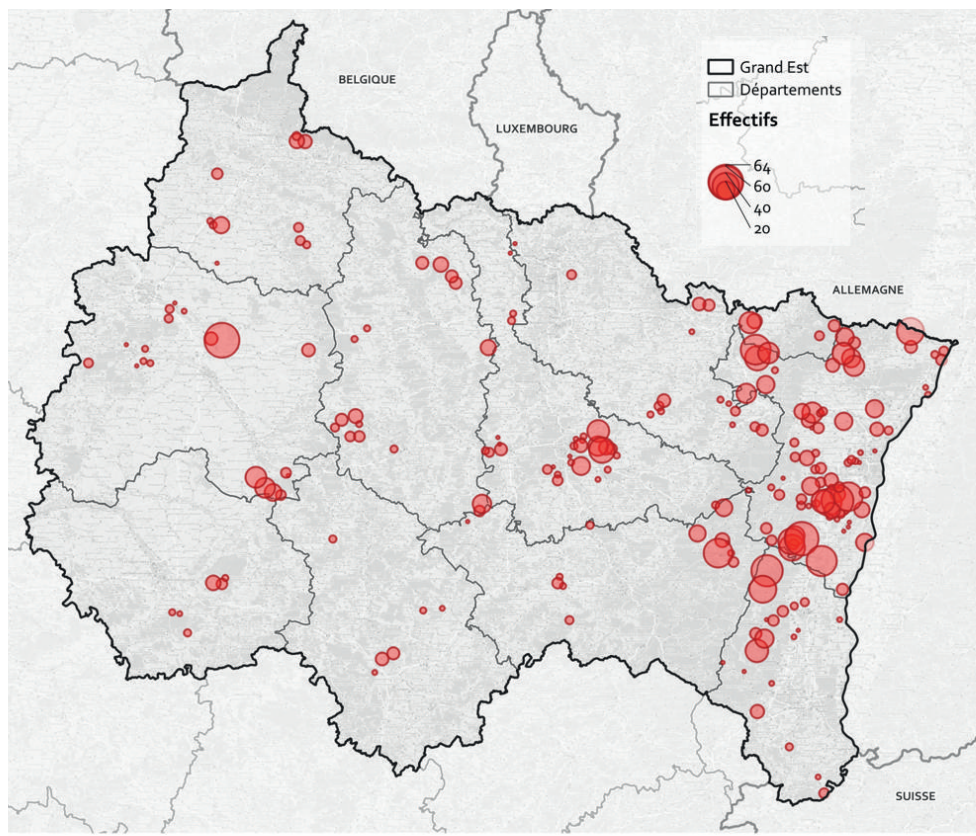
Si on compare les résultats des années 1998 et 2025 pour quelques communes, on note que :

- en Alsace Bossue (Butten, Lorentzen et Dehlingen) : on passe de 101 couples en 1998 à 110 en 2025 ;
- dans les Vosges du Nord (Niederbronn, Reichshoffen et Windstein) : de 51 en 1998 à 58 en 2025 ;
- à Rosenwiller : de 25 en 1998 à 19 en 2025 ;
- à Altorf et Griesheim : de 14 en 1998 à 15 en 2025.
- à Sélestat : de 43,5 en 1998 à 50 en 2025
- à Wasserbourg : de 28 en 1998 à 21 en 2025

Globalement en Alsace, 268 communes avaient été prospectées en 1998 et 107 en 2025.

La moyenne communale est de 7,8 territoires en 1998 et 12,3 territoires en 2025, ce qui nous donne une augmentation théorique de 58 % des effectifs en 27 ans ! Mais ce ne sont pas toujours les mêmes communes qui ont été prospectées et l'espèce connaît de fortes fluctuations annuelles

Nombre de territoires comptabilisés en 2025



Zoom sur le Bas-rhin et le Haut-rhin

Si on limite la comparaison aux 18 communes recensées en 1998, 2015 et 2025, souvent par les mêmes observateurs, les effectifs sont passés de 286 territoires la première année à 317 la seconde et 342 la troisième. On note ainsi une progression des effectifs de 11 % de 1998 à 2015, puis 8 % de 2015 à 2025.

Les effectifs ont nettement progressé. La Pie-grièche écorcheur se maintient bien en Alsace au cours des dernières décennies, témoignant d'un maintien relatif de la qualité des paysages agricoles alsaciens. Ce résultat, à mettre en regard des tendances nationales et européennes de déclin, constitue un signal positif pour orienter les politiques de préservation des milieux ouverts dans la région.

Méthodologie

Nature de l'indicateur	État
Questions évaluatives auxquelles il répond	Comment évoluent les espèces menacées dans le Grand Est ? Comment évoluent les populations des espèces inféodées aux milieux ouverts ?
Origine	Enquête « Oiseau de l'année 2025 » animée par le réseau des LPO dans le Grand Est
Coordinateurs (collecte des données et/ou analyse)	LPO Grand Est
Échelle de restitution	Région Grand Est
Description des données	Nombre d'individus et de territoires
Étendue temporelle	2025
Méthode d'acquisition	Les associations locales LPO du Grand Est ont sollicité tous les observateurs intéressés par l'enquête pour collecter des données sur l'espèce. De plus chaque observateur (ou groupe d'observateurs) peut se réserver une ou plusieurs communes et en assurer la prospection complète à raison d'au moins 3 passages dans les sites favorables (mi-mai, mi-juin et début juillet).
Fréquence d'actualisation	Tous les 10 ans
Méthode de calcul	Dénombrement exhaustif de la population dans plus de 200 communes du Grand Est

POUR ALLER PLUS LOIN

MULLER Y. & collaborateurs, 1998 – La Pie-grièche écorcheur (*Lanius collurio*) oiseau de l'année 1998 en Alsace. Bilan de l'enquête. Ciconia, 22 : 81-98.

MULLER Y. & collaborateurs, 2025 – La Pie-grièche écorcheur dans le Grand Est. Premiers résultats de l'enquête « oiseau de l'année 2025 ». Communication au 9e colloque d'ornithologie du Grand Est, Obernai, 11 octobre 2025.

PARTICIPER A LA COLLECTE DES DONNÉES

En saisissant toutes vos observations de Pie-grièche écorcheur dans le portail de Faune Grand Est : www.faune-grandest.org

CITATION RECOMMANDÉE

ODONAT Grand Est (coord.). 2025. La Pie-Grièche écorcheur dans le Grand Est. 4p.



COLLECTE DES DONNÉES

L'aboutissement de ce document repose sur la participation de nombreux observateurs, le plus souvent bénévoles.

Merci aux nombreux observateurs qui ont participé à cette enquête et à l'ensemble des associations investies dans ce suivi.

COMITÉ DE RELECTURE

LPO Grand Est
Emilio Rojas et Anaïs Gsell-Epailly
(ODONAT Grand Est)

ÉLABORATION

Rédaction : Yves Muller (LPO Alsace)
Photos : Claudie Stenger (LPO Alsace) et Aurélie Laurent
Cartographies : LPO Alsace
Mise en page : Emilio Rojas et Carole Sirlin
(ODONAT Grand Est)

